



Исполнитель
ООО "АКСК"

ЗАКАЗЧИК:
Нифанин Н.Г.

Проект внесения изменений в проект
планировки района "Соломбала"
муниципального образования "Город
Архангельск" в границах территориальной
зоны Ж1, ограниченной ул. Сульфатной и
ул. Заречной, площадью 4,7243 га

59.22 - ППТ.2
Том 2. Проект внесения изменений
в проект планировки.
Материалы по обоснованию.

г. Архангельск
2022 г.

Исполнитель
ООО "АКСК"

ЗАКАЗЧИК:
Нифанин Н.Г.

Проект внесения изменений в проект
планировки района "Соломбала" муниципального
образования "Город Архангельск" в границах
территориальной зоны Ж1, ограниченной ул.
Сульфатной и ул. Заречной, площадью 4,7243 га

59.22 - ППТ.2

Том 2. Проект внесения изменений
в проект планировки.
Материалы по обоснованию.

Генеральный директор Пушина И.В.
ГИП Артемьев В.Ф.



г. Архангельск
2022 г.

ПОЯСНИТЕЛЬНАЯ ЗАПИСКА

СОДЕРЖАНИЕ

1 Общие данные	3
2 Результаты инженерных изысканий в объеме, предусмотренном разрабатываемой исполнителем работ программой инженерных изысканий, в случаях, если выполнение таких инженерных изысканий для подготовки документации по планировке территории требуется в соответствии с градостроительным кодексом Российской Федерации	6
3 Обоснование определения границ зон планируемого размещения объектов капитального строительства.....	7
4 Обоснование соответствия планируемых параметров, местоположения и назначения объектов регионального значения, объектов местного значения нормативам градостроительного проектирования и требованиям градостроительных регламентов, а также применительно к территории, в границах которой предусматривается осуществление деятельности по комплексному и устойчивому развитию территории, установленным правилами землепользования и застройки расчетным показателям минимально допустимого уровня обеспеченности территории объектами коммунальной, транспортной, социальной инфраструктур и расчетным показателям максимально допустимого уровня территориальной доступности таких объектов для населения.....	9
4.1 Расчет численности проживающих людей	10
4.2 Расчет площади нормируемых элементов дворовой территории.....	10
4.3 Озеленённые территории и зелёные зоны	12
4.4 Объекты коммунальной инфраструктуры	13
4.5 Объекты транспортной инфраструктуры.....	17
4.6 Объекты социальной инфраструктуры.....	19
4.7 Объекты по предупреждению чрезвычайных ситуаций и ликвидации их последствий.....	23
5 Перечень мероприятий по защите территории от чрезвычайных ситуаций природного и техногенного характера, в том числе по обеспечению пожарной безопасности и по гражданской обороне	24
5.1 Перечень мероприятий по защите территории от чрезвычайных ситуаций природного и техногенного характера	24

Взам. инв. №									
	Подпись и дата								
Инв. № подл.							59.22 – ППТ.2.ПЗ		
	Изм.	Кол. уч.	Лист	№ док.	Подпись	Дата			
	Разработал	Ершов				09.22	Стадия	Лист	Листов
	Проверил	Пушина				09.22	П	1	42
	ГИП		Артемьев			09.22	ООО «АКСК»		
	Н. контр.								
							Пояснительная записка. Содержание.		

5.2 Перечень мероприятий по обеспечению пожарной безопасности и по гражданской обороне29

6. Перечень мероприятий по охране окружающей среды.....36

7. Обоснование очередности планируемого развития территории.....38

8. Вертикальная планировка40

9. Иные материалы для обоснования положений по планировке территории.....42

Инв. № подл.	Подпись и дата	Взам. инв. №

Изм.	Кол. уч.	Лист	№ док.	Подпись	Дата

1 ОБЩИЕ ДАННЫЕ

Данная документация содержит решения градостроительного планирования и застройки территории городского округа «Город Архангельск».

Технический заказчик: Нифанин Николай Геннадьевич.

Разработчик документации:

Проектная организация - ООО «АКСК»,
ИНН 2901156198, ОГРН 1062901067734,
СРО-П-111-11012010 СРО «Союз проектировщиков».

Основание для разработки проекта на внесение изменений в проект планировки района «Соломбала» муниципального образования «Город Архангельск» в границах территориальной зоны Ж1, ограниченной ул. Сульфатной и ул. Заречной, площадью 4,7243 га:

распоряжение Главы городского округа "Город Архангельск" «О подготовке проекта внесения изменений в проект планировки района «Соломбала» муниципального образования «Город Архангельск» в границах территориальной зоны Ж1, ограниченной ул. Сульфатной и ул. Заречной, площадью 4,7243 га» от 8 апреля 2022 г. №1949р.

Проект планировки территории выполнен в соответствии с требованиями законодательства, установленными государственными стандартами, техническими регламентами в сфере строительства и градостроительства, в том числе:

- Градостроительным кодексом Российской Федерации;
- Земельным кодексом Российской Федерации;
- Жилищным кодексом Российской Федерации;
- Водным кодексом Российской Федерации;
- Градостроительным кодексом Архангельской области;
- Федеральным законом от 30 марта 1999 года №52-ФЗ «О санитарно-эпидеологическом благополучии населения»;
- Федеральным законом от 10 января 2002 года №7-ФЗ «Об охране окружающей среды»;
- Федеральным законом от 14 марта 1995 года №33-ФЗ «Об особо охраняемых природных территориях»;
- Федеральным законом от 25 июня 2002 года №73-ФЗ «Об объектах культурного наследия (памятниках истории и культуры) народов Российской Федерации»;
- Федеральным законом от 24 июня 1998 года №89-ФЗ «Об отходах производства и потребления»;
- Федеральным законом от 21 декабря 1994 года №68-ФЗ «О защите населения и территорий от чрезвычайных ситуаций природного и техногенного характера»;

Взам. инв. №
Подпись и дата
Инв. № подл.

Изм.	Кол. уч.	Лист	№ док.	Подпись	Дата

Федеральным законом от 29 декабря 2017 года №443-ФЗ «Об организации дорожного движения в Российской Федерации и о внесении изменений в отдельные законодательные акты Российской Федерации»;

приказом Росреестра от 10 ноября 2020 года № П/0412 "Об утверждении классификатора видов разрешенного использования земельных участков";

приказом Министерства строительства и жилищно-коммунального хозяйства Российской Федерации от 25 апреля 2017 года № 739/пр "Об утверждении требований к цифровым топографическим картам и цифровым топографическим планам, используемым при подготовке графической части документации по планировке территории"; РДС 30-201-98 «Инструкция о порядке проектирования и установления красных линий в городах и других поселениях Российской Федерации»;

постановлением Правительства Российской Федерации от 31 марта 2017 года № 402 "Об утверждении Правил выполнения инженерных изысканий, необходимых для подготовки документации по планировке территории";

РДС 30-201-98. Инструкция о порядке проектирования и установления красных линий в городах и других поселениях Российской Федерации;

СП 42.13330.2016 «Свод правил. Градостроительство. Планировка и застройка городских и сельских поселений. Актуализированная редакция СНиП 2.07.01-89*»;

СП 476.1325800.2020. Свод правил. Территории городских и сельских поселений. Правила планировки, застройки и благоустройства жилых микрорайонов;

СП 82.13330.2016. Свод правил. Благоустройство территорий. Актуализированная редакция СНиП III-10-75;

СП 396.1325800.2018. Улицы и дороги населенных пунктов. Правила градостроительного проектирования;

генеральным планом муниципального образования «Город Архангельск», утвержденным постановлением министерства строительства и архитектуры Архангельской области от 2 апреля 2020 года №37-п (с изменениями);

правилами землепользования и застройки городского округа «Город Архангельск», утвержденным постановлением министерства строительства и архитектуры Архангельской области от 29 сентября 2020 года №68-п;

местными нормативами градостроительного проектирования муниципального образования «Город Архангельск», утвержденными решением Архангельской городской Думы от 20 сентября 2017 года №567;

местными нормативами градостроительного проектирования муниципального образования «Город Архангельск», утвержденными решением Архангельской городской Думы

Взам. инв. №	
Подпись и дата	
Инв. № подл.	

							59.22 – ППТ.2.ПЗ	Лист
Изм.	Кол. уч.	Лист	№ док.	Подпись	Дата	4		

от 20 сентября 2017 года №567;

региональными нормативами градостроительного проектирования Архангельской области, утвержденными постановлением Правительства Архангельской области от 19 апреля 2016 года №123-пп;

иными законами и нормативно-правовыми актами Российской Федерации, Архангельской области, муниципального образования «Город Архангельск».

В проекте планировки территории учитываются основные положения:

проекта планировки района «Соломбала» муниципального образования "Город Архангельск", утвержденного распоряжением мэра города Архангельска от 6 сентября 2013 года № 2544р (с изменениями);

положения об особо охраняемой природной территории в соответствии с программами комплексного развития систем коммунальной инфраструктуры;

программами комплексного развития транспортной инфраструктуры;

программами комплексного развития социальной инфраструктуры;

нормативами градостроительного проектирования;

комплексными схемами организации дорожного движения;

требованиями по обеспечению эффективности организации дорожного движения, указанными в части 1 статьи 11 Федерального закона от 29 декабря 2017 года № 443-ФЗ «Об организации дорожного движения в Российской Федерации и о внесении изменений в отдельные законодательные акты Российской Федерации»;

требований технических регламентов, сводов правил с учетом материалов и результатов инженерных изысканий;

границ территорий объектов культурного наследия, включенных в единый государственный реестр объектов культурного наследия (памятников истории и культуры) народов Российской Федерации;

границ территорий выявленных объектов культурного наследия;

границ зон с особыми условиями использования территорий.

Целью разработки проекта на внесение изменений в проект планировки территории является:

формирование зоны планируемого размещения объектов капитального строительства на перспективу в отношении земельного участка с кадастровым номером 29:22:021905:9 – индивидуальная жилая застройка с приусадебными участками;

определение параметров функциональных зон и объектов жилищного строительства, отдыха и социального обслуживания населения;

Изм. № подл.	Подпись и дата	Взам. инв. №

Изм.	Кол. уч.	Лист	№ док.	Подпись	Дата

обеспечение устойчивого развития территории, выделение элементов планировочной структуры, установление границ земельных участков, предназначенных для строительства и размещения объектов.

Проект планировки территории определяет:

концепцию архитектурно-пространственного развития проектируемой территории;

параметры застройки;

очередность освоения территории;

организацию улично-дорожной сети и транспортного обслуживания;

развитие системы социального обслуживания, инженерного оборудования и благоустройства, развитие системы озеленения.

Согласно задания проект планировки территории состоит из основной части (Том 1), которая подлежит утверждению, и материалов по ее обоснованию (Том 2).

Масштаб графической части проекта планировки территории: М 1:500.

Графические материалы разработаны по данным топографической съемки М 1:500.

Чертеж планировки территории графической части включает в себя:

границы существующих элементов планировочной структуры;

границы зон планируемого размещения объектов капитального строительства (указаны сплошной штриховкой)

Красные линии не нашли отражения на чертеже планировки территории в виду из расположения за границами разработки проекта внесения изменений в проект планировки.

2 РЕЗУЛЬТАТЫ ИНЖЕНЕРНЫХ ИЗЫСКАНИЙ В ОБЪЕМЕ, ПРЕДУСМОТРЕННОМ РАЗРАБАТЫВАЕМОЙ ИСПОЛНИТЕЛЕМ РАБОТ ПРОГРАММОЙ ИНЖЕНЕРНЫХ ИЗЫСКАНИЙ, В СЛУЧАЯХ, ЕСЛИ ВЫПОЛНЕНИЕ ТАКИХ ИНЖЕНЕРНЫХ ИЗЫСКАНИЙ ДЛЯ ПОДГОТОВКИ ДОКУМЕНТАЦИИ ПО ПЛАНИРОВКЕ ТЕРРИТОРИИ ТРЕБУЕТСЯ В СООТВЕТСТВИИ С ГРАДОСТРОИТЕЛЬНЫМ КОДЕКСОМ РОССИЙСКОЙ ФЕДЕРАЦИИ

Инженерные изыскания в рамках разработки проекта планировки территории не предусматриваются в соответствии с решением Технического заказчика.

В составе данного проекта планировки территории представлены графические материалы, разработанные с использованием топографической основы М 1:500.

Топографический план М 1:500 предоставлен департаментом градостроительства Администрации городского округа "Город Архангельск".

Взам. инв. №	
Подпись и дата	
Инв. № подл.	

Изм.	Кол. уч.	Лист	№ док.	Подпись	Дата

Геодезические отметки поверхности приняты существующие, по данным топографического плана.

3 ОБОСНОВАНИЕ ОПРЕДЕЛЕНИЯ ГРАНИЦ ЗОН ПЛАНИРУЕМОГО РАЗМЕЩЕНИЯ ОБЪЕКТОВ КАПИТАЛЬНОГО СТРОИТЕЛЬСТВА

Границами зоны планируемого размещения объектов капитального строительства на перспективу являются:

- границы элементов планировочной структуры;
- границы земельных участков.

Функциональные зоны согласно генерального плана муниципального образования "Город Архангельск", утвержденному постановлением министерства строительства и архитектуры Архангельской области от 2 апреля 2020 года № 37-п (с изменениями), в границах которых разрабатывается проект внесения изменений в проект планировки района «Соломбала»:

зона застройки индивидуальными жилыми домами.

Территориальные зоны согласно правилам землепользования и застройки городского округа "Город Архангельск", утвержденным постановлением министерства строительства и архитектуры Архангельской области от 29 сентября 2020 года № 68-п (с изменениями), в границах которых разрабатывается проект внесения изменений в проект планировки района «Соломбала»:

зона застройки индивидуальными жилыми домами (кодовое обозначение Ж1).

Формирование зон планируемого размещения объектов капитального строительства выполнено с учетом необходимого благоустройства, озеленения, обеспечения площадками общего пользования, обеспечения транспортной инфраструктурой объектов капитального строительства.

В настоящее время территория района занята деревянной индивидуальной жилой застройкой.

Существующая застройка и инженерные сети сносу(демонтажу) не подлежат.

Проект внесения изменений в проект планировки содержит решения реконструкции жилого дома, попадающего в охранную зону ЛЭП – ул. Сульфатная, дом 2, корпус 2;

строительство индивидуального жилого дома в границах земельного участка с кадастровым номером 29:22:021905:9

размещение объектов капитального строительства предусмотрено с учетом нормативных отступов от границ земельных участков 3м.

Изм.	Кол. уч.	Лист	№ док.	Подпись	Дата	Взам. инв. №
						Подпись и дата
						Инав. № подл.

Таблица 1 – Участки территории (зоны) планируемого размещения объектов

№ участка на плане	№ объекта на плане	Виды разрешенного использования земельных участков и объектов капитального строительства	Площадь участка, га	Предельные параметры участка *			Наименование объекта	Показатели объекта			
				Плотность застройки**, тыс. кв.м/га	Высота, м	Застроенность, %		Суммарная поэтажная площадь наземной части в габаритах наружных стен, тыс.кв.м	Использование подземного пространства, тыс.кв.м	Гостевые приобъектные автостоянки (наземные), м/м	Примечания, емкость/мощность
1	2	3	4	5	6	7	8	9	10	11	12
I очередь развития											
	1	индивидуальное жилищное строительство земельного участка с кад. номером 29:22:021905:9	0,0753	0,4	20	20	Индивидуальный жилой дом	0,238	-	-	

*- Предельные параметры приняты согласно правил землепользования и застройки в зависимости от вида разрешенного использования земельного участка.

** - Плотность застройки функциональной зоны согласно генерального плана.

Инва. № подл.	Подпись и дата	Взам. инв. №					59.22 – ППТ.2.ПЗ	Лист	
			Изм.	Кол. уч.	Лист	№ док.	Подпись	Дата	8

4 ОБОСНОВАНИЕ СООТВЕТСТВИЯ ПЛАНИРУЕМЫХ ПАРАМЕТРОВ, МЕСТОПОЛОЖЕНИЯ И НАЗНАЧЕНИЯ ОБЪЕКТОВ РЕГИОНАЛЬНОГО ЗНАЧЕНИЯ, ОБЪЕКТОВ МЕСТНОГО ЗНАЧЕНИЯ НОРМАТИВАМ ГРАДОСТРОИТЕЛЬНОГО ПРОЕКТИРОВАНИЯ И ТРЕБОВАНИЯМ ГРАДОСТРОИТЕЛЬНЫХ РЕГЛАМЕНТОВ, А ТАКЖЕ ПРИМЕНИТЕЛЬНО К ТЕРРИТОРИИ, В ГРАНИЦАХ КОТОРОЙ ПРЕДУСМАТРИВАЕТСЯ ОСУЩЕСТВЛЕНИЕ ДЕЯТЕЛЬНОСТИ ПО КОМПЛЕКСНОМУ И УСТОЙЧИВОМУ РАЗВИТИЮ ТЕРРИТОРИИ, УСТАНОВЛЕННЫМ ПРАВИЛАМИ ЗЕМЛЕПОЛЬЗОВАНИЯ И ЗАСТРОЙКИ РАСЧЕТНЫМ ПОКАЗАТЕЛЯМ МИНИМАЛЬНО ДОПУСТИМОГО УРОВНЯ ОБЕСПЕЧЕННОСТИ ТЕРРИТОРИИ ОБЪЕКТАМИ КОММУНАЛЬНОЙ, ТРАНСПОРТНОЙ, СОЦИАЛЬНОЙ ИНФРАСТРУКТУРЫ И РАСЧЕТНЫМ ПОКАЗАТЕЛЯМ МАКСИМАЛЬНО ДОПУСТИМОГО УРОВНЯ ТЕРРИТОРИАЛЬНОЙ ДОСТУПНОСТИ ТАКИХ ОБЪЕКТОВ ДЛЯ НАСЕЛЕНИЯ

Проектным решением, в границах планировочного района, возможно размещение объектов капитального строительства регионального и местного значения. Согласно генерального плана в границах планировочного района не предусмотрено размещение объектов капитального строительства местного значения.

Планируемые параметры, местоположение и назначение объектов регионального и местного значения должны соответствовать нормативам градостроительного проектирования, а именно:

Градостроительному кодексу Российской Федерации;

местным нормативам градостроительного проектирования муниципального образования "Город Архангельск", утвержденным решением Архангельской городской Думы от 20.09.2017 № 567;

СП 42.13330.2016 "СНиП 2.07.01-89* Градостроительство. Планировка и застройка городских и сельских поселений".

Местные нормативы градостроительного проектирования муниципального образования "Город Архангельск" устанавливают совокупность расчётных показателей минимально допустимого уровня обеспеченности объектами местного значения, объектами благоустройства территории, иными объектами местного значения и расчётных показателей максимально допустимого уровня территориальной доступности таких объектов для населения муниципального образования "Город Архангельск".

Взам. инв. №	
Подпись и дата	
Инв. № подл.	

							59.22 – ППТ.2.ПЗ	Лист
Изм.	Кол. уч.	Лист	№ док.	Подпись	Дата			9

4.1 Расчет численности проживающих людей

Существующее положение: в границах планировочного района расположено 31 индивидуальный жилой дом с минимальным составом семьи 3 человека. Общая численность населения составляет – 93 человек.

Перспективное положение: планируемые к размещению 32 индивидуальных жилых дома с минимальным составом семьи 3 человека. Общая численность населения составит 96 человек.

Расчетные показатели минимальной обеспеченности общей площадью жилых помещений для индивидуальной застройки не нормируются.

Плотность населения

Расчет плотности населения (отношение численности населения к площади района) выполнен для всего жилого района площадью 4,7243 га:

$$93 \text{ чел} / 4,7243 = 20 \text{ чел/га} - \text{существующая плотность населения}$$

$$96 \text{ чел} / 4,7243 = 21 \text{ чел/га} - \text{планируемая плотность населения}$$

Планируемые мероприятия по размещению жилой застройки обеспечивают плотность населения в размере 21 чел/га, что не превышает местных нормативов градостроительного проектирования, установленных на расчетный период 2025 год в 170 чел/га.

4.2 Расчет площади нормируемых элементов дворовой территории

Расчет площади нормируемых элементов дворовой территории осуществляется в соответствии с правилами землепользования и застройки городского округа «Город Архангельск», утвержденными постановлением министерства строительства и архитектуры Архангельской области от 29 сентября 2020 года №68-п (с изменениями), а также местными нормативами градостроительного проектирования.

Таблица 2 — Площади нормируемых элементов дворовой территории

Взам. инв. №	Подпись и дата	Изм.	Кол. уч.	Лист	№ док.	Подпись	Дата	Площадки	Удельные размеры площадок (кв.м/чел.)	Формула расчета	Требуемая площадь площадок, кв.м	Проектные решения, кв.м.	Расстояние от площадок до окон жилых домов и общественных зданий (м)	Инв. № подл.	
														Лист	10
								для игр детей дошкольного и младшего школьного возраста	0,3	$0,3 \cdot 96$	28,8	39	12		
								для отдыха взрослого населения	0,1	$0,1 \cdot 96$	9,6	23,5	10		
								59.22 – ППТ.2.ПЗ					Лист	10	

для занятий физкультурой	1,0	1,0 · 96	96,0	102,3	10-30
ИТОГО:			134,4	164,8	
для хозяйственных целей (в том числе ТБО)	0,15	0,15 · 96	14,4	75 (в т.ч.15)	20
ИТОГО:			14,4	75,0	
ВСЕГО:			148,8	239,8	

Существующее положение: обеспеченность площадками общего пользования не выполняется.

Перспективное положение: требование по размещению придомовых площадок для индивидуального жилищного строительства в границах земельного участка подлежащего застройке, не установлено. Проектным решением на территории общего пользования в границах планировочного района предусмотрено разместить 39кв.м детских площадок (при требуемых 28,8кв.м.), 23,5кв.м площадок для отдыха взрослого населения (при требуемых 9,6кв.м.), 102,3кв.м спортивных площадок (при требуемых 96кв.м), 75кв.м хозяйственных площадок (при требуемых 14,4кв.м), включая хозяйственные площадки общей площадью 60кв.м. для сушки белья размещаемых на каждом индивидуальном земельном участке на озелененных территориях, нормативное расстояние до окон домов не регламентируется. Обеспеченность и доступность в границах планировочного района выполняется.

Согласно таблице 8.1 СП 476.1325800.2020 «Правила планировки, застройки и благоустройства жилых микрорайонов», удельная площадь площадки для выгула собак – 400-600 м². Проектом предусмотрено разместить площадку для выгула собак на озелененных территориях специального назначения, смежных с границами планировочного района.

Согласно требований п. 7.5 СП 42.13330.2016 «Градостроительство. Планировка и застройка городских и сельских поселений. Актуализированная редакция СНиП 2.07.01-89*» общая площадь территории, занимаемой площадками для игр детей, отдыха и занятий физкультурой взрослого населения, должна быть не менее 10% общей площади микрорайона (квартала) жилой зоны и быть доступной для МГН.

Расчет требуемой площади микрорайона (квартала) жилой зоны:

$$4,7243 * 10\% = 0,47243 \text{ га.}$$

Где: 4,7243 га - площадь функциональной зоны Ж1

Допустимо сокращение площади площадок на 50% в зависимости от климатической зоны ПА: $0,47243 \text{ га} * 50\% = 0,236 \text{ га.}$ или **236 кв.м.**

Планируемая к размещению площадь площадок общего пользования в пределах границ проектирования составляет 239,8 кв.м. – обеспеченность выполняется.

Изн. № подл.	Подпись и дата	Взам. инв. №

							59.22 – ППТ.2.ПЗ	Лист
								11
Изм.	Кол. уч.	Лист	№ док.	Подпись	Дата			

В сравнении с требуемой площадью площадок общего пользования обеспеченность выполняется.

4.3 Озеленённые территории и зелёные зоны

Озелененные территории микрорайона

Существующее положение: согласно требованиям действующего свода правил "Градостроительство. Планировка и застройка городских и сельских поселений. Актуализированная редакция СНиП 2.07.01-89*" п.7.4 обеспеченность площадью озеленённой территории микрорайона (квартала) в размере не менее 25% площади территории квартала относится к многоквартирной жилой застройке.

Перспективное положение:

согласно правил землепользования и застройки предусмотрена планировка индивидуальной жилой застройки с долей озеленения каждого приусадебного участка не менее 15%;

озелененные территории общего пользования представлены в виде газонов вдоль тротуаров и дорог, озелененных полей в пределах охранной зоны ЛЭП, озелененных территорий вне границ ИЖС.

Проектом планировки территории обеспечивается требуемая площадь озеленения в размере 3,76548 га, включая площадки для отдыха взрослого населения, детские игровые площадки, пешеходные дорожки. Расчёт:

$$47243 \text{ кв.м} - 3015 \text{ кв.м} - 6395,9 \text{ кв.м} - 177,3 \text{ кв.м} = 37654,8 \text{ кв.м}$$

Где:

47243 кв.м - площадь разработки проекта планировки;

3015 кв.м - площадь застройки;

6395,9 кв.м - площадь дорог и тротуаров;

177,3 кв.м - площадки для занятий физкультурой и для хозяйственных целей.

Территориальная доступность озелененных территорий микрорайона, в том числе до детских игровых, спортивных площадок, площадок для отдыха взрослого населения выполняется в пределах территории проектирования и составляет менее 30 мин. пешей ходьбы, уровень обеспеченности выполняется.

Озеленение общего пользования

Обеспеченность существующими объектами озеленённых территорий общего пользования общегородского значения (детские парки, городские парки); цветочно-оранжерейные хозяйства; питомники древесных и кустарниковых растений выполняется путем их расположения в смежных микрорайонах в границах территориального округа.

Изм. № подл.	Подпись и дата	Взам. инв. №

Изм.	Кол. уч.	Лист	№ док.	Подпись	Дата

Территориальная доступность выполняется и составляет 30-40 мин.

4.4 Объекты коммунальной инфраструктуры

Объекты санитарной очистки территории

Нормативы образования твёрдых бытовых отходов, жидких бытовых отходов и крупногабаритного мусора населением, проживающим в жилищном фонде, из расчёта накопления на одного человека в год устанавливаются в соответствии с местными нормативами градостроительного проектирования.

Таблица 3 — Нормативы образования отходов

Показатель	Единица измерения	Значение показателя	Формула расчета
Норма накопления твёрдых бытовых отходов для жилищного фонда	куб.м на 1 чел. в год	1,7	$1,7 \cdot 96 = 163,2 \text{ м}^3/\text{год}$
Норма накопления жидких бытовых отходов для неканализованного жилищного фонда		2,56	$2,56 \cdot 96 = 245,76 \text{ м}^3/\text{год}$
Норма накопления крупногабаритного мусора		0,086	$0,086 \cdot 96 = 8,3 \text{ м}^3/\text{год}$

Перспективное положение: Проектом внесения изменений в проект планировки предусмотрена к размещению площадка ТБО (твердые бытовые отходы) площадью 15 кв.м включая отсек для КГО (крупногабаритные отходы). Специализированные организации по уборке города обеспечивают регулярный вывоз мусора и его утилизацию на городских свалках ТБО.

Специализированные организации обеспечивают утилизацию жидких бытовых отходов путем их сбора из локальных очистных сооружений индивидуальных жилых домов.

Обеспеченность предприятиями и сооружениями по обезвреживанию, транспортировке и переработке твердых и жидких бытовых отходов местного значения выполняется в границах городского округа «Город Архангельск».

Взам. инв. №					
	Подпись и дата				
Инв. № подл.					
	Изм.	Кол. уч.	Лист	№ док.	Подпись
59.22 – ППТ.2.ПЗ					
					Лист
					13

Объекты электроснабжения

Таблица 4– Нормативы, применяемые для расчётов системы электроснабжения

Функциональное назначение территории	Единица измерения	Значение показателя	Формула расчета
Жилая застройка	Вт/кв.м общей площади зданий	30	$30 \cdot 5415 = 162,45 \text{ кВт}$

Обеспеченность территории проектирования объектами энергоснабжения выполняется, путем размещения существующей трансформаторной подстанции на смежных территориях.

Таблица 5– Показатели электропотребления

Степень благоустройства	Электропотребление (кВт·ч/год на 1 чел.)	Использование максимума электрической нагрузки (ч/год)	Примечание
Жилые объекты, не оборудованные стационарными электроплитами			
без кондиционеров	1870	5200	$1870 \cdot 96 = 179,52 \text{ МВт} \cdot \text{ч/год}$ на 1 чел.
с кондиционерами	2200	5700	$2200 \cdot 96 = 212,2 \text{ МВт} \cdot \text{ч/год}$ на 1 чел.

Технологическое присоединение к электросетям производится на основании Правил технологического присоединения энергопринимающих устройств потребителей электрической энергии, объектов по производству электрической энергии, а также объектов электросетевого хозяйства, принадлежащих сетевым организациям и иным лицам, к электрическим сетям, утвержденных Постановлением Правительства РФ от 27.12.2004 №861 (ред. от 26.04.2021г.).

Объекты водоснабжения и водоотведения

Существующее положение: в границах территории проектирования отсутствуют централизованные сети водоснабжения и водоотведения. Обеспечение питьевой водой выполняется из шахтных колодцев, скважин или привозной бутилированной водой. Канализование обеспечивается применением локальных очистных сооружений индивидуальных жилых домов. Сток дождевых и талых вод обеспечивается уклоном территории в пониженные места, дренажные канавы.

Перспективное положение: в соответствии с генеральным планом планируется строительство централизованных сетей водоснабжения и водоотведения на смежных

Взам. инв. №							
	Подпись и дата						
Инв. № подл.							
	Изм.	Кол. уч.	Лист	№ док.	Подпись	Дата	59.22 – ППТ.2.ПЗ

территориях с последующей возможностью подключения жилой застройки инженерной инфраструктурой.

Технологическое подключение выполняется на основании договоров и технических условий с ресурсоснабжающими организациями.

Норматив обеспеченности объектами водоснабжения и водоотведения принимается не менее 96,0 куб.м на 1 человека в год, что составляет – 9,2 тыс. м³/год (96 · 96 чел.).

Суточный объём поверхностного стока, поступающий на очистные сооружения с территорий жилых и общественно-деловых зон городов, принимается в зависимости от структурной части территории (территория квартала 4,7243 га).

Таблица 6– Суточный объём поверхностного стока

Межмагистральные территории (га)	Объём поверхностных вод, поступающих на очистку (куб.м/сут. с 1 га территории)	Расчет
Межмагистральные территории (га)		
до 5 га	50	50* 4,7243 = 236,22 куб.м/сут.

Планируемая обеспеченность территории проектирования объектами водоснабжения и водоотведения в части размещения подземных инженерных сетей выполняется в соответствии с генеральным планом на 2040год. Подключение к централизованным городским инженерным сетям выполняется согласно договорам на технологическое подключение ресурсоснабжающих организации.

Объекты газоснабжения

Существующее положение: в границах территории проектирования отсутствуют сети газоснабжения.

Перспективное положение: в соответствии с генеральным планом планируется строительство централизованных сетей газоснабжения на смежных территориях с последующей возможностью подключения жилой застройки инженерной инфраструктурой.

Для обеспечения устойчивого развития территории проектирования и создания условий для комфортного проживания населения следует предусмотреть развитие централизованной системы газоснабжения. Строительство новых сетей газоснабжения, а также трассировка, место подключения, используемые материалы и приведенное газопотребление необходимо уточнить на дальнейших стадиях разработки документации по газоснабжению.

Для определения расходов газа на отопление следует принять укрупненные нормы годового потребления согласно СП 42-101-2003 "Общие положения по проектированию и строительству газораспределительных систем из металлических и полиэтиленовых труб" и СП 62.13330.2011. "Газораспределительные системы. Актуализированная редакция СНиП 42-01-

Взам. инв. №	
Подпись и дата	
Инв. № подл.	

							59.22 – ППТ.2.ПЗ	Лист
Изм.	Кол. уч.	Лист	№ док.	Подпись	Дата			15

2002", м³/год на 1 чел. или укрупненные показатели потребления согласно местным нормам проектирования.

Расчётные показатели обеспеченности объектами газоснабжения согласно местным нормам проектирования для индивидуально-бытовых нужд населения принимается в размере не менее 120 куб.м на 1 человека в год и составляет 11,52 тыс куб.м в год.

Обеспечение объектами газоснабжения осуществляется с учётом нормативов потребления природного газа, указанных в таблице.

Таблица 7 – Нормативы потребления природного газа (при отсутствии приборов учёта)

Показатель	Единица измерения	Значение показателя	Расчетный показатель, куб.м/чел. в месяц
Плита в расчёте на 1 человека (с централизованным горячим водоснабжением)	куб.м/чел. в месяц	23	$23 \cdot 96 = 2208$
Отопление		7	$7 \cdot 96 = 672$

Порядок определения норм потребления сжиженного углеводородного газа (СУГ) на бытовые нужды населения при газоснабжении от резервуарных и групповых баллонных установок выполняют Органы исполнительной власти субъектов Российской Федерации руководствуясь «Методикой расчета норм потребления сжиженного углеводородного газа населением при отсутствии приборов учета газа».

Объекты теплоснабжения

Существующее положение: теплоснабжение жилой застройки обеспечивается посредством индивидуальных источников тепла (дровяные печи, индивидуальные мини-котельные), в границах территории проектирования отсутствуют централизованные тепловые сети.

Перспективное положение: в соответствии с генеральным планом планируется строительство централизованных сетей теплоснабжения на смежных территориях с последующей возможностью подключения жилой застройки инженерной инфраструктурой.

Нормативы обеспеченности объектами теплоснабжения принимаются в размере не менее 0,5 килокалории на отопление 1 кв.м площади в год.

Суммарная тепловая нагрузка на отопление и горячее водоснабжение жилых зданий составит 0,003 Гкал/год ($0,5 \text{ ккал/год} \cdot 5415 \text{ м}^2$). Требуемая расчетная тепловая нагрузка территории проектирования уточняется на дальнейших стадиях проектирования.

Обеспеченность территории проектирования объектами теплоснабжения выполняется.

Взам. инв. №	
Подпись и дата	
Инв. № подл.	

							59.22 – ППТ.2.ПЗ	Лист
Изм.	Кол. уч.	Лист	№ док.	Подпись	Дата			16

4.5 Объекты транспортной инфраструктуры

Схема организации движения транспорта, а также схема организации улично-дорожной сети представлены в графической части.

Графический материал отражает местоположение объектов транспортной инфраструктуры, учитывает существующие и прогнозные потребности в транспортном обеспечении рассматриваемой территории.

Существующее положение:

транспортная инфраструктура не сформирована;

транспортная доступность к территории планирования осуществляется с улицы местного значения – ул. Красным Партизан;

наличие внутриквартальных проездов - ул. Заречная, ул. Сульфатная с не нормативной шириной;

обеспечение парковочными стоянками – не удовлетворительная;

обслуживание пассажирского потока на данной территории города осуществляется такси и автобусными маршрутами №5, 9;

остановки общественного транспорта расположены за границами элемента планировочной структуры на расстоянии не более 500м.

Перспективное положение:

в планировочной структуре улично-дорожной сети планируются изменения в части размещения внутриквартальных проездов - ул. Заречная, ул. Сульфатная с капитальным типом покрытия (асфальтобетонное) с требуемой нормативной шириной;

для движения пешеходов проектом предусмотрены тротуары из асфальтобетона или тротуарной плитки с бордюрным камнем;

размещение в границах территории планирования парковочных стоянок;

размещение в границах территории планирования внутриквартальных проездов с обеспечением нормативных показателей:

расчётная скорость движения	– 30-40км/ч;
ширина полосы движения	– 3,0-3,5 м;
число полос движения	– 2;
наименьший радиус кривых в плане	– 40/40 м и 70/80 м соответственно;
наибольший продольный уклон	– 80 %;
ширина тротуара	– не менее 1 м.

Парковочные места для постоянного хранения автотранспорта индивидуальной жилой застройки предусмотрено размещать в границах земельных участков ИЖС на открытых стоянках с твердым покрытием или в индивидуальных гаражах отдельно стоящих или

Изм. № подл.	Подпись и дата	Взам. инв. №	

Изм.	Кол. уч.	Лист	№ док.	Подпись	Дата

встроенно-пристроенных в индивидуальные жилые дома. Расчетный показатель обеспеченности парковочными местами для постоянного хранения автотранспорта нормами градостроительного проектирования не установлен.

Расчет парковочных мест (гостевые автостоянки с твердым покрытием) для индивидуальной жилой застройки выполнен согласно п.1.11 Постановления от 04 августа 2022года №570-пп «О внесении изменений в региональные нормативы градостроительного проектирования Архангельской области» из расчета 1 машино-место на 10 домов.

Для парковки индивидуального автотранспорта инвалидов и маломобильных групп населения предусматривается не менее 10% мест от общего количества парковочных мест, в том числе 5% мест расширенного размера от общего количества парковочных мест, согласно п.5.2.1 СП 59.13330.2020 г.

Требуемое количество парковочных машино-мест сведено в таблицу.

Таблица 8 – Расчет парковочных мест

№ п.п	Наименование	Расчет	Требуемое количество	Принятое проектом количество
1	Индивидуальный жилой дом	1м.место/10домов *33 дома	4м/места	4м/места
	ИТОГО:		4м/места	4м/места
	в том числе машино- места для МГН 10%	4 · 10 %	1	1
	в том числе специализированное расширенное машино-место для МГН 5%	4 · 5 %	1	1

Принятые проектные решения

Проектом предусмотрено разместить:

- для индивидуальной жилой застройки 4 машино-места гостевых автостоянок включая 1 машино-место МГН на территории общего пользования при требуемом количестве 4 машино-места.

Размещение открытых стоянок для временного хранения легковых автомобилей принято в соответствии с противопожарными требованиями, не менее 10м от проемов зданий.

Обеспеченность населения планировочного района гостевыми автостоянками выполняется и обеспечивается в пешеходной доступности не более 800 м, а для хранения автомобилей инвалидов - в границах участков ИЖС, на расстоянии не более 50 м от входа в жилые здания.

Взам. инв. №							
	Подпись и дата						
Инв. № подл.							
	Изм.	Кол. уч.	Лист	№ док.	Подпись	Дата	59.22 – ППТ.2.ПЗ
							18

Требования по формированию доступной среды жизнедеятельности для маломобильных групп населения

Местные нормативы градостроительного проектирования, глава 7 от 20 сентября 2017 г. № 567 предусматривают:

при планировке и застройке муниципального образования "Город Архангельск" необходимо обеспечивать доступность жилых объектов для инвалидов и маломобильных групп населения.

При проектировании и реконструкции жилых зданий следует предусматривать для инвалидов и граждан других маломобильных групп населения условия жизнедеятельности, равные с остальными категориями населения, в соответствии с требованиями СП 59.13330.2012, СП 35-101-2001, СП 35-102-2001, СП 31-102-99, СП 35-103-2001, ВСН 62-91*, РДС 35-201-99.

Перечень объектов, доступных для инвалидов и других маломобильных групп населения, расчётное число и категория инвалидов, а также группа мобильности групп населения устанавливаются заданием на проектирование конкретного объекта капитального строительства.

Проектным решением предусмотрена реконструкция пешеходных связей в увязке с существующей сетью тротуаров.

На путях движения маломобильных групп населения, в местах пересечения тротуара с проезжей частью предусматриваются специальные съезды. Дождеприемные решетки и лотки устанавливаются на проезжей части.

4.6 Объекты социальной инфраструктуры

Расчетные показатели обеспеченности планируемой территории образовательными учреждениями согласно местных нормативов градостроительного проектирования муниципального образования «Город Архангельск» от 20 сентября 2017 года № 567.

Таблица 9– Показатели обеспеченности территории образовательными учреждениями, учреждениями торговли и общественного питания

Показатель	Количество мест			
	Дошкольные образовательные учреждения	Общеобразовательные школы	Предприятия торговли	Предприятия общественного питания (рестораны, кафе, столовые)
Нормативный показатель	100 мест на 1 тыс. человек	180 мест на 1 тыс. человек	100 кв.м торговой площади на 1 тыс. человек, (70*кв.м	8мест* на 1 тыс. человек

Инв. № подл.	Подпись и дата	Взам. инв. №						

						59.22 – ППТ.2.ПЗ				Лист
Изм.	Кол. уч.	Лист	№ док.	Подпись	Дата					19

			продовольственных товаров / 30*кв.м. непродовольственных)	
Проектный показатель на 96 чел	10мест	18 мест	10 кв.м (7 кв.м /3 кв.м)	1 место

*- нормы расчета предприятий местного значения, которые соответствуют организации систем обслуживания в микрорайоне и жилом районе, Приложение Д, СП 42.13330.

Детские дошкольные учреждения

Ближайшие существующие дошкольные учреждения, расположенные в смежных микрорайонах:

МБДОУ Детский сад №183 комбинированного вида, ул. Мещерского, д.13, площадью земельного участка 4513кв.м., при вместимости дошкольных образовательных организаций 37м2 на одно место согласно прил. Д, СП42.13330- на 119 мест.

Расчетные нормы по детским дошкольным учреждениям для проектируемой территории малоэтажной застройки обеспечиваются в радиусе 800 м (таб.10.1 СП42.13330) в количестве 119 мест при необходимом количестве 10 мест. Доступность выполняется.

Общеобразовательные учреждения

Ближайшие существующие общеобразовательные учреждения расположены в смежных микрорайонах:

Средняя общеобразовательная школа №62 им. Героя Советского Союза В.Ф. Маргелова, ул. Кедрова, д.34 площадью земельного участка 15335кв.м., при вместимости 55м2 на одного учащегося согласно прил. Д, СП42.13330 - на 279 мест.

Расчетные нормы по общеобразовательным учреждениям для проектируемой территории обеспечиваются в радиусе 800м (таб.10.1 СП42.13330) в количестве 279 мест при необходимом количестве 18 мест. Доступность выполняется.

Предприятия торговли, предприятия общественного питания

Ближайшие существующие предприятия обслуживания первой необходимости - магазины смешанной торговли (по продаже продовольственными и непродовольственными товарами), аптеки, а также предприятия общественного питания, расположены в смежных микрорайонах:

супермаркет «Пятерочка», ул. Полярная, дом 17, корп.1 – 250 м² торговой площади;
кафе-бар «Империал», ул. Адмирала Кузнецова, дом 2, корп.1 – 20 мест;

Расчетные нормы по предприятиям торговли для проектируемой территории с одно-двухэтажной застройкой в радиусе обслуживания 800м (таб.10.1 СП42.13330) обеспечиваются

Взам. инв. №					
	Подпись и дата				
Инв. № подл.					
	Изм. Кол. уч. Лист № док. Подпись Дата				
59.22 – ППТ.2.ПЗ					Лист
					20

размере:

250 м² торговой площади продовольственными и непродовольственными товарами при необходимом количестве 10,0 м²;

20 мест общественного питания для проектируемой территории обеспечиваются при необходимом количестве 1 место.

Доступность выполняется.

Расчетные нормы по аптекам для проектируемой территории в радиусе обслуживания 800м (таб.10.1 СП42.13330) обеспечиваются размере 15 м² торговой площади, аптека «Фармация», ул. Адмирала Кузнецова, дом 17. Доступность выполняется.

Объекты физической культуры и спорта местного значения

Таблица 10 – Нормативы обеспеченности объектами физической культуры согласно местных норм проектирования

Наименование объектов	Единица измерения в расчете на 1 тыс. чел.	Значение показателя	Проектное решение
Стадион	мест на трибунах	45	$45 \cdot 0,096 = 5$ мест
Спортзал	кв.м площади пола	350	$350 \cdot 0,096 = 34$ кв.м
Бассейн	кв.м зеркала воды	75	$75 \cdot 0,096 = 8$ кв.м.

Физкультурно-спортивные сооружения сети общего пользования следует, как правило, объединять со спортивными объектами общеобразовательных организаций и других образовательных организаций, учреждений отдыха и культуры (Приложение Д, СП 42.13330).

Планируемое обеспечение объектами физической культуры местного значения выполняется при использовании:

теннисного корта, открытой спортивной и баскетбольной площадки, спортзала средней общеобразовательной школы №62 им. Героя Советского Союза В.Ф. Маргелова, ул. Кедрова, д.34 с площадью зала 200кв.м при требуемом количестве 35кв.м. Территориальная доступность для жилого района обеспечивается в радиусе обслуживания 1500м, как для физкультурно-спортивного центра, согласно таб.10.1 СП42.13330;

тира «Спорт» по ул. Кедрова, д.34, стр.2 площадью зала 270кв.м;

детского спортивного центра, ул. Советская, д.25, площадью зала 150кв.м

Уровень обеспеченности бассейнами городского значения выполняется в границах муниципального образования «Город Архангельск». Ближайшие физкультурно-

Взам. инв. №					
Подпись и дата					
Инв. № подл.					
Изм.	Кол. уч.	Лист	№ док.	Подпись	Дата
59.22 – ППТ.2.ПЗ					Лист
					21

Предприятия связи

На территории, смежной с территорией проектирования расположено почтовое отделение связи:

почтовое отделение №13 Почты России по адресу: ул. Кедрова, дом 39.

Обеспеченность предприятиями связи выполняется в пределах радиуса обслуживания 500 м, доступность выполняется и не превышает 30 мин. пешей ходьбы.

Объекты культуры и социального обеспечения местного значения

Согласно местным нормативам градостроительного проектирования, глава 8, статья 25 в проекте планировки территории допустимо не отображать показатели обеспеченности объектами культуры и социального обеспечения местного значения такими как:

учреждения клубного типа, дома культуры и прочие развлекательные учреждения, кинотеатры;

уровень обеспеченности библиотеками;

уровень обеспеченности выставочными залами, музеями.

Уровень обеспеченности данными объектами выполняется в границах территориального округа «Город Архангельска».

Поликлиники и медицинские учреждения

Согласно местным нормативам градостроительного Проектирования муниципального образования "Город Архангельск" утвержденным решением Архангельской городской Думы от 20.09.2017 № 567, обеспеченность поликлиниками и медицинскими учреждениями не относится к расчётным показателям в сфере социального и культурно-бытового обеспечения и не обязательная для отражения в проектах планировки территории. Потребность обеспечивается государственными бюджетными учреждениями здравоохранения.

На территории, смежной с территорией проектирования расположены:

Архангельская городская клиническая больница №7, ул. Ярославская, д.42.

Уровень обеспеченности выполняется в территориальной доступности 1000м.

4.7 Объекты по предупреждению чрезвычайных ситуаций и ликвидации их последствий

За границами территории проектирования располагается Пожарно-спасательная часть №4, ул. Полярная, д.2

Изм. № подл.	Подпись и дата	Взам. инв. №

Изм.	Кол. уч.	Лист	№ док.	Подпись	Дата

Уровень обеспеченности и территориальной доступности для объекта территориального планирования в границах зоны обслуживания радиусом не более 3 км - выполняется в полном объеме.

5 ПЕРЕЧЕНЬ МЕРОПРИЯТИЙ ПО ЗАЩИТЕ ТЕРРИТОРИИ ОТ ЧРЕЗВЫЧАЙНЫХ СИТУАЦИЙ ПРИРОДНОГО И ТЕХНОГЕННОГО ХАРАКТЕРА, В ТОМ ЧИСЛЕ ПО ОБЕСПЕЧЕНИЮ ПОЖАРНОЙ БЕЗОПАСНОСТИ И ПО ГРАЖДАНСКОЙ ОБОРОНЕ

5.1 Перечень мероприятий по защите территории от чрезвычайных ситуаций природного и техногенного характера

Чрезвычайные ситуации природного характера

Причинами возможных повреждений (разрушений) объектов капитального строительства могут быть следующие опасные природные явления.

Подтопление

Высокое стояние уровня грунтовых вод (далее – УГВ) повышает риск возникновения чрезвычайных ситуаций (далее – ЧС), связанных с подтоплением. Территория проектирования подвержена подтоплению вследствие весеннего таяния снега, а также интенсивных осадков в виде дождя. С целью предотвращения риска возникновения ЧС, связанных с подтоплением, проектом рекомендуются следующие мероприятия:

организация систематического сбора и отвода воды с проектной территории (дренаж);

проверка и уточнение планов действий в паводковый период;

контроль за состоянием зданий и сооружений, которые оказались в зоне подтопления (затопления);

повышение отметок поверхности земли при подготовке площадок для строительства зданий и сооружений;

строительство дождевой канализации;

агролесомелиорация.

Бури, ураганные ветры

Ураганные ветры скоростью до 35 м/сек. могут вывести из строя воздушные линии электропередач. Из-за сильных порывов ветра и коротких замыканий в линиях электропередач могут произойти повреждения рубильников, предохранителей и силовых трансформаторов, нарушение электроснабжения на территории города, нарушение телефонной сети, завал автодорог, срыв мягкой кровли в жилых домах, общественных и производственных зданиях.

По скорости распространения опасности бури отнесены к чрезвычайным событиям с умеренной скоростью распространения. Это позволяет осуществлять широкий комплекс

Изм. № подл.	Подпись и дата	Взам. инв. №

Изм.	Кол. уч.	Лист	№ док.	Подпись	Дата

предупредительных мероприятий как в период, предшествующий непосредственной угрозе возникновения, так и после их возникновения – до момента прямого воздействия.

Эти мероприятия по времени подразделяются на две группы:

заблаговременные (предупредительные) мероприятия и работы, оперативные защитные мероприятия, проводимые после объявления неблагоприятного прогноза, непосредственно перед бурей.

заблаговременные (предупредительные) мероприятия и работы осуществляются с целью предотвращения значительного ущерба задолго до начала воздействия бури и могут занимать продолжительный отрезок времени.

К заблаговременным мероприятиям относятся:

ограничение в землепользовании в районах частого прохождения бурь;

ограничение в размещении объектов с опасными производствами;

демонтаж некоторых устаревших или непрочных зданий и сооружений;

укрепление производственных и иных зданий, и сооружений;

проведение инженерно-технических мероприятий по снижению риска на опасных производственных объектах в условиях сильного ветра, в том числе повышение физической стойкости хранилищ и оборудования с легковоспламеняющимися и другими опасными веществами;

создание материально-технических резервов;

подготовка населения и персонала спасательных служб.

К защитным мероприятиям, проводимым после получения штормового предупреждения, относят:

прогнозирование пути прохождения и времени подхода бурь, а также его последствий, оперативное увеличение размеров материально-технического резерва, необходимого для ликвидации последствий бури;

частичную эвакуацию населения, подготовку убежищ, подвалов и других заглубленных помещений для защиты населения, перемещение в прочные или заглубленные помещения уникального и особо ценного имущества;

подготовку к восстановительным работам и мерам по жизнеобеспечению населения.

Меры по снижению возможного ущерба от бурь принимаются с учетом соотношения степени риска и возможных масштабов ущерба к требуемым затратам. Особое внимание при проведении заблаговременных и оперативных мер по снижению ущерба обращается на предотвращение тех разрушений, которые могут привести к возникновению вторичных факторов поражения, превышающих по тяжести воздействие самого стихийного бедствия.

Изм. № подл.	Подпись и дата	Взам. инв. №

Изм.	Кол. уч.	Лист	№ док.	Подпись	Дата

Важным направлением работы по снижению ущерба является борьба за устойчивость линий связи, сетей электроснабжения, городского и междугородного транспорта. Основным способом повышения устойчивости в этом случае является их дублирование временными и более надежными в условиях сильного ветра средствами.

Сильный снегопад, гололедные явления, сильный мороз

Из-за увеличения механических нагрузок вследствие снегопада и гололедных отложений происходит нарушение габаритов между проводами и землей, обрывы проводов, падение опор ЛЭП. Основные последствия данных явлений – нарушения работы транспорта с долговременной остановкой движения (в основном автомобильный транспорта), аварии в жилищно-коммунальной сфере, прежде всего в системах водо-, теплоснабжения, нарушение энергоснабжения населенного пункта.

Для предотвращения негативных воздействий необходимо:

организация оповещения населения о природных явлениях, способных вызвать ЧС;

предусмотреть установку емкостей для песка;

населению иметь дублирующие средства жизнеобеспечения семьи:

электроплитку, лампу керосиновую, керогаз;

мобилизация дорожных и всех коммунальных служб при получении предупреждения о надвигающихся опасных природных явлениях.

Грозы и град

Среди опасных явлений погоды гроза занимает одно из первых мест по наносимому ущербу и жертвам. С грозами связаны гибель людей и животных, поражение посевов и садов, лесные пожары, особенно в засушливые сезоны, нарушения на линиях электропередач и связи. Грозы сопровождаются ливнями, градобитиями, пожарами, резким усилением ветра.

Для минимизации ущерба, причиняемого неблагоприятными метеорологическими явлениями определены следующие организационные мероприятия:

организация и приведение в готовность средств оповещения населения, информирование населения о действиях во время ЧС;

контроль над состоянием и своевременное восстановление деятельности жизнеобеспечивающих объектов энерго-, тепло- и водоснабжения, инженерных коммуникаций, линий электропередач, связи.

Чрезвычайные ситуации техногенного характера

Причинами возможных повреждений (разрушений) объектов капитального строительства могут быть следующие ЧС техногенного характера.

Взам. инв. №	
Подпись и дата	
Инв. № подл.	

Изм.	Кол. уч.	Лист	№ док.	Подпись	Дата

Аварии на автодорогах

По результатам анализа статистических данных выделяется ряд наиболее типичных причин возникновения дорожно-транспортных происшествий (далее –ДТП) – вождение в нетрезвом состоянии, значительное превышение безопасной скорости, невнимательность при вождении, а также выезд на встречную полосу. Вследствие возникновения ДТП на дорогах страдают люди. В случае возникновения аварий на автотранспорте проведение спасательных работ может быть затруднено из-за недостаточного количества профессиональных спасателей, обеспеченных современными специальными приспособлениями и инструментами, а также неумения населения оказывать первую медицинскую помощь пострадавшим. Серьезную опасность представляют аварии с автомобилями, перевозящими аварийно химически опасные вещества (далее – АХОВ), легковоспламеняющиеся жидкости (бензин, керосин и другие). Аварии с данными автомобилями могут привести к разливу АХОВ, образованию зон химического заражения и поражению людей, попавших в такую зону. Авария автомобиля, перевозящего горючее может привести к взрыву перевозимого вещества, образованию очага пожара, травмированию, ожогам и гибели людей, попавшим в зону поражения. Основные поражающие факторы при аварии на транспорте – токсическое поражение АХОВ (аммиак, хлор); тепловое излучение при воспламенении разлитого топлива; воздушная ударная волна при взрыве топливно-воздушной смеси, образовавшейся при разливе топлива.

К основным мероприятиям относятся:

организация контроля за выполнением установленной ответственности отправителя и перевозчика за организацию безопасной транспортировки опасных грузов;

организация контроля за соблюдением установленного маршрута перевозки потенциально опасных грузов;

повышение персональной дисциплины участников дорожного движения;

своевременная реконструкция дорожного полотна;

обеспечение безопасности дорожного движения путем выявления, ликвидации и профилактики возникновения опасных участков аварийности, создания условий, способствующих снижению ДТП, формированию безопасного поведения участников дорожного движения.

Аварии на системах жилищно-коммунального хозяйства (далее – ЖКХ)

На территории существует риск возникновения ЧС на водопроводных сетях, линиях электропередач, канализационных сетях, сетях теплоснабжения. Возникновение ЧС на системах ЖКХ возможны по причинам:

износа основного и вспомогательного оборудования теплоисточников более чем на 60%;

Взам. инв. №	
Подпись и дата	
Инв. № подл.	

Изм.	Кол. уч.	Лист	№ док.	Подпись	Дата

ветхости тепловых и водопроводных сетей (износ от 60 до 90%);
 халатности персонала, обслуживающего соответствующие объекты и сети;
 недофинансирования ремонтных работ.

Выход из строя коммунальных систем может привести к следующим последствиям:

прекращению подачи тепла потребителям и размораживание тепловых сетей;

прекращению подачи холодной воды;

порывам тепловых сетей;

выходу из строя основного оборудования теплоисточников;

отключению от тепло- и водоснабжения жилых домов.

К основным мероприятиям относятся:

проведение своевременных работ по реконструкции сетей и объектов;

проведение плановых мероприятий по проверке состояния объекта и оборудования;

своевременная замена технологического оборудования на более современное и надежное.

Техногенные пожары

Среди чрезвычайных ситуаций техногенного характера большая доля приходится на пожары жилых объектов и объектов социально бытового назначения, причинами которых в основном являются нарушения правил пожарной безопасности, правил эксплуатации электрооборудования и неосторожное обращение с огнем.

Для целей пожаротушения на территории проектирования необходима организация пожарного водоема. Маршруты движения к водоемам, предназначенным для забора воды при тушении техногенных пожаров, будут представлены автомобильными дорогами с асфальтовым и грунтовым покрытием.

К основным мероприятиям относятся:

создание финансовых резервов и накопление муниципальных запасов материальных ресурсов;

систематический контроль сроков разработки Паспортов безопасности потенциально-опасных объектов, планов эвакуации людей из зданий в ночное и дневное время;

приведение в надлежащее состояние источников противопожарного водоснабжения, обеспечение проезда к зданиям, сооружениям и открытым водоемам;

очистка площадей, примыкающих к лесной зоне и потенциально-опасным объектам, от мусора, ветхих бесхозных зданий и пр.;

доведение до населения сигналов экстренной эвакуации и порядок действий по ним (пункты сбора, места временного размещения).

Изм.	Кол. уч.	Лист	№ док.	Подпись	Дата	Взам. инв. №
						Подпись и дата
Изм.	Кол. уч.	Лист	№ док.	Подпись	Дата	Изм. № подл.

Таким образом, риск возникновения ЧС техногенного характера на рассматриваемой территории сравнительно невысок. Вероятность возникновения аварий с тяжелыми последствиями и большим материальным ущербом на объектах является невысокой и не может привести к ЧС территориального масштаба.

5.2 Перечень мероприятий по обеспечению пожарной безопасности и по гражданской обороне

Обеспечение пожарной безопасности

Общие правовые, экономические и социальные основы обеспечения пожарной безопасности в Российской Федерации определяет Федеральный закон от 21.12.1994 № 69-ФЗ "О пожарной безопасности". Подлежит применению постановление Правительства Российской Федерации от 25.04.2012 № 390 "О противопожарном режиме", а также иные нормативные правовые акты. Обеспечение пожарной безопасности достигается путем применения системы пожарной безопасности, под которой понимается совокупность сил и средств, а также мер правового, организационного, экономического, социального и научно-технического характера, направленных на борьбу с пожарами. Основными элементами системы обеспечения пожарной безопасности являются органы государственной власти, органы местного самоуправления, организации, граждане, принимающие участие в обеспечении пожарной безопасности в соответствии с законодательством Российской Федерации.

Основные функции системы обеспечения пожарной безопасности следующие:

нормативное правовое регулирование и осуществление государственных мер в области пожарной безопасности;

создание пожарной охраны и организация ее деятельности;

разработка и осуществление мер пожарной безопасности;

реализация прав, обязанностей и ответственности в области пожарной безопасности;

проведение противопожарной пропаганды и обучение населения мерам пожарной безопасности;

научно-техническое обеспечение пожарной безопасности;

содействие деятельности добровольных пожарных и объединений пожарной охраны, привлечение населения к обеспечению пожарной безопасности;

информационное обеспечение в области пожарной безопасности;

осуществление государственного пожарного надзора и других контрольных функций по обеспечению пожарной безопасности;

производство пожарно-технической продукции;

выполнение работ и оказание услуг в области пожарной безопасности;

Взам. инв. №	
Подпись и дата	
Инв. № подл.	

Изм.	Кол. уч.	Лист	№ док.	Подпись	Дата

лицензирование деятельности (работ, услуг) в области пожарной безопасности и подтверждения соответствия продукции и услуг в области пожарной безопасности;

тушение пожаров и проведение аварийно-спасательных работ;

учет пожаров и их последствий;

установление особого противопожарного режима.

Общие требования для предотвращения пожара можно свести к следующему:

пожар невозможен ни при каких-либо обстоятельствах, если исключается контакт источника зажигания с горючим материалом. Если потенциальный источник зажигания и горючую среду невозможно полностью исключить из технологического процесса, то данное оборудование или помещение, в котором оно размещено, должно быть надежно защищено автоматическими средствами – аварийное отключение оборудования или сигнализация. Соответственно методы противодействия пожару делятся на уменьшающие вероятность возникновения пожара (профилактические) и на защиту и спасение людей от огня.

Мероприятия, уменьшающие вероятность возникновения пожара:

своевременная очистка территория в пределах противопожарных разрывов от горючих отходов, мусора, тары, опавших листьев, сухой травы и т.п.;

содержание дорог, проездов и подъездов к зданиям, сооружениям, открытым складам, наружным пожарным лестницам и водоисточникам, используемым для целей пожаротушения, исправными и свободными для проезда пожарной техники;

ликвидации незаконных парковок автотранспорта в противопожарных разрывах зданий, сооружений;

немедленное оповещение подразделения пожарной охраны о закрытии дорог или проездов для их ремонта или по другим причинам, препятствующим проезду пожарных машин; на период закрытия дорог в соответствующих местах должны быть установлены указатели направления объезда или устроены проезды через ремонтируемые участки и подъезды к водоисточникам;

организаций проверки территории и объектов жилищной сферы, в том числе, ведомственного и частного жилищного фонда;

расположение временных строений на расстоянии не менее 15 м от других зданий и сооружений (кроме случаев, когда по другим нормам требуется больший противопожарный разрыв) или у противопожарных стен;

обустройство пожарных резервуаров местного значения, искусственных водоемов для целей пожаротушения (с обустройством подъездных путей и площадок для установки пожарных автомобилей, обеспечивающих возможность забора воды в любое время года) и поддержание их в постоянной готовности.

Изм. № подл.	Взам. инв. №
	Подпись и дата

							59.22 – ППТ.2.ПЗ	Лист
Изм.	Кол. уч.	Лист	№ док.	Подпись	Дата			30

Предотвращение распространения пожара достигается мероприятиями, ограничивающими площадь, интенсивность и продолжительность горения. К ним относятся:

конструктивные и объемно-планировочные решения, препятствующие распространению опасных факторов пожара по помещению, между помещениями, между группами помещений различной функциональной пожарной опасности, между этажами и секциями, между пожарными отсеками, а также между зданиями;

ограничение пожарной опасности строительных материалов, используемых в поверхностных слоях конструкций здания, в том числе кровель, отделок и облицовок фасадов, помещений и путей эвакуации;

снижение технологической взрыво-пожарной и пожарной опасности помещений и зданий;

наличие первичных, в том числе автоматических и привозных, средств пожаротушения, сигнализации и оповещение о пожаре.

К профилактическим действиям, уменьшающим вероятность возникновения пожара, также относятся:

изоляция розеток, расположенных в санузлах и на внешних стенах, от влаги и изоляция электропроводки во избежание возникновения короткого замыкания, способного привести к пожару;

установка устройств защитного отключения и автоматических предохранителей;

теплоизоляция газовых и электрических плит от деревянной мебели;

использование пепельниц, зажигание свечей в подсвечниках;

изучение сотрудниками предприятий пожарно-технического минимума.

Защитные действия делятся на защиту человека от высокой температуры (используется термоизолирующая одежда БОП (боевая одежда пожарного) и от зачастую более опасных отравляющих веществ, выделяемых при пожаре в воздух (используются изолирующие противогазы и аппараты на сжатом воздухе, фильтрующие воздух капюшоны по типу противогазов).

Активная борьба с пожаром (тушение пожара) производится огнетушителями различного наполнения, песком и другими негорючими материалами, мешающими огню распространяться и гореть. Для защиты ценных вещей и документов от огня применяются негорючие сейфы.

При принятии архитектурно-планировочных решений с целью дальнейшего развития территории соблюдены следующие условия пожарной безопасности:

обеспечены нормативные противопожарные расстояния между зданиями;

Изм. № подл.	Подпись и дата	Взам. инв. №				

Изм.	Кол. уч.	Лист	№ док.	Подпись	Дата

обеспечены подъезды к каждому зданию и сооружению пожарной техники и возможность проезда с одной или с двух сторон.

Для тушения пожара привлекаются техника и работники пожарной части, расположенной на за территории проектирования:

Пожарно-спасательная часть №4, ул. Полярная, д.2 для проведения первоочередных аварийно-спасательных и других неотложных работ на территории Архангельской области.

Гражданская оборона

В соответствии с Федеральным законом от 12.02.1998 № 28-ФЗ "О гражданской обороне" гражданская оборона – это система мероприятий по подготовке к защите и по защите населения, материальных и культурных ценностей на территории Российской Федерации от опасностей, возникающих при ведении военных действий или вследствие этих действий, а также при возникновении чрезвычайных ситуаций природного и техногенного характера.

Основными задачами в области гражданской обороны являются:

обучение населения в области гражданской обороны;

оповещение населения об опасностях, возникающих при ведении военных действий или вследствие этих действий, а также при возникновении ЧС природного и техногенного характера;

эвакуация населения, материальных и культурных ценностей в безопасные районы;

предоставление населению убежищ и средств индивидуальной защиты;

борьба с пожарами, возникшими при ведении военных действий или вследствие этих действий;

проведение мероприятий по световой маскировке и другим видам маскировки;

проведение аварийно-спасательных работ в случае возникновения опасностей для населения при ведении военных действий или вследствие этих действий, а также вследствие чрезвычайных ситуаций природного и техногенного характера;

первоочередное обеспечение населения, пострадавшего при ведении военных действий или вследствие этих действий, в том числе медицинское обслуживание, оказание первой помощи, срочное предоставление жилья и принятие других необходимых мер;

обнаружение и обозначение районов, подвергшихся радиоактивному, химическому, биологическому и иному заражению;

санитарная обработка населения, обеззараживание зданий и сооружений, специальная обработка техники и территорий;

восстановление и поддержание порядка в районах, пострадавших при ведении военных действий или вследствие этих действий, а также вследствие чрезвычайных ситуаций природного и техногенного характера;

Изм. № подл.	Взам. инв. №
	Подпись и дата

Изм.	Кол. уч.	Лист	№ док.	Подпись	Дата

срочное восстановление функционирования необходимых коммунальных служб в военное время;

срочное захоронение трупов в военное время;

разработка и осуществление мер, направленных на сохранение объектов, необходимых для устойчивого функционирования экономики и выживания населения в военное время;

обеспечение постоянной готовности сил и средств гражданской обороны.

Систему гражданской обороны составляют:

органы повседневного управления по обеспечению защиты населения;

силы и средства, предназначенные для выполнения задач гражданской обороны;

фонды и резервы финансовых, медицинских и материально-технических средств, предусмотренных на случай чрезвычайной ситуации;

системы связи, оповещения, управления и информационного обеспечения.

С учетом особенностей градостроительного развития территории микрорайона проектом рекомендуется реализация следующих мероприятий гражданской обороны:

1) Организация защитных сооружений

Основным способом защиты населения от современных средств поражения является укрытие его в защитных сооружениях. С этой целью осуществляется планомерное накопление необходимого фонда убежищ и противорадиационных укрытий. Защитные сооружения должны приводиться в готовность для приема укрываемых в сроки, не превышающие 12 часов. Создание фонда защитных сооружений осуществляется заблаговременно, в мирное время, путем комплексного освоения подземного пространства с учетом приспособления и использования его сооружений в интересах защиты населения. Убежища должны обеспечивать защиту укрываемых от расчетного воздействия поражающих факторов ядерного оружия и обычных средств поражения (без учета прямого попадания), бактериальных (биологических) средств (БС), отравляющих веществ (ОВ), а также при необходимости от катастрофического затопления, сильно действующих ядовитых веществ, радиоактивных продуктов при разрушении ядерных энергоустановок, высоких температур и продуктов горения при пожарах. Системы жизнеобеспечения убежищ должны обеспечивать непрерывное пребывание в них расчетного количества укрываемых в течение двух суток. Воздухоснабжение убежищ, как правило, должно осуществляться по двум режимам: чистой вентиляции (1-й режим) и фильтровентиляции (2-й режим). Противорадиационные укрытия должны обеспечивать защиту укрываемых от воздействия ионизирующих излучений при радиоактивном заражении (загрязнении) местности и допускать непрерывное пребывание в них расчетного количества укрываемых до двух суток.

2) Мероприятия по защите системы водоснабжения

Изм. № подл.	Взам. инв. №
	Подпись и дата

Изм.	Кол. уч.	Лист	№ док.	Подпись	Дата

Для гарантированного обеспечения питьевой водой населения в случае выхода из строя головных сооружений обеспечивающих функционировании системы водоснабжения или заражения источников водоснабжения на территории следует иметь резервуары в целях создания в них не менее 3-х суточного запаса питьевой воды по норме не менее 10 л в сутки на одного человека. Резервуары питьевой воды должны оборудоваться герметическими (защитно-герметическими) люками и приспособлениями для раздачи воды в передвижную тару. Кроме того, необходимо обеспечивать возможность использования систем водоснабжения для целей пожаротушения.

3) Мероприятия по защите системы электроснабжения

Рабочий проект системы электроснабжения проектируемой территории рекомендуется выполнить с учетом обеспечения устойчивого электроснабжения в условиях мирного и военного времени. Схема электрических сетей энергосистем при необходимости должна предусматривать возможность автоматического деления энергосистемы на сбалансированные независимо работающие части. При проектировании систем электроснабжения следует сохранять в качестве резерва мелкие стационарные электростанции, а также учитывать возможность использования передвижных электростанций и подстанций.

4) Мероприятия по защите системы электросвязи и проводного вещания

При проектировании новых автоматических телефонных станций (далее – АТС) рекомендуется предусматривать:

прокладку кабелей межшкафных связей с расчетом передачи части абонентской емкости территории на АТС соседних микрорайонов;

прокладку соединительных кабелей от ведомственных АТС к ближайшим распределительным шкафам городской телефонной сети;

установку на АТС специальной аппаратуры циркулярного вызова и дистанционного управления средствами оповещения гражданской обороны (по заданию местных штабов гражданской обороны).

5) Предотвращение террористических актов

Опасности, связанные с диверсионными актами, могут иметь весьма значительные негативные последствия для жителей микрорайона и персонала организаций, расположенных на его территории. Принципы противодействия терроризму, правовые и организационные основы профилактики терроризма и борьбы с ним, минимизации и (или) ликвидации последствий проявлений терроризма регламентируются Федеральным законом 06.03.2006 № 35-ФЗ "О противодействии терроризму".

В целях противодействия возможным диверсионным актам предусматривается установка автоматической пожарной сигнализации и освещение территории объектов. В

Изм. № подл.	Взам. инв. №
	Подпись и дата

						59.22 – ППТ.2.ПЗ	Лист
Изм.	Кол. уч.	Лист	№ док.	Подпись	Дата		34

зданиях организованы системы охраны, обеспечивающие безопасность жизнедеятельности людей. В учреждениях назначается ответственное лицо, организующее профилактическую работу по предупреждению терактов и руководящее работами при угрозе теракта и по его ликвидации.

Рекомендуемые зоны оцепления при обнаружении взрывного устройства:

легковой автомобиль – 460 м;

грузовой автомобиль – 1 250 м.

б) Предотвращение и ликвидация последствий природных чрезвычайных ситуаций

При формировании высокого весеннего паводка и образования зон затопления в населенных пунктах.

Оповещение населения в паводковый период необходимо проводить по средствам теле-радиопередач, печати местного значения. Ответственность за эвакуацию и размещения населения, вывозимого из зон затопления возложить на начальников гражданской обороны населенных пунктов, попавших в зону подтопления.

При проведении инженерно-спасательных работ предусмотреть:

разведку районов затопления (подтопления);

оборудования дамб и переходов с перемещением и отсыпкой грунта;

восстановление, ремонт и поддержание дорог и временных маршрутов к местам расселения населения;

восстановление и содержание переправ через водные переправы и оборудование временных причалов и мест посадки для пострадавших.

В зависимости от сложившейся обстановки для ликвидации последствий необходимо привлечь звенья и группы механизации, бульдозерно-экскаваторные и аварийно-технические невоенизированные формирования. Ответственность возложить на начальников служб УБ и УК ГО.

Взаимодействие с другими службами и штабами гражданской обороны

Взаимодействие осуществлять на всех этапах организации и ведения гражданской обороны:

с инженерной службой;

со службами связи;

с медицинской службой по вопросам оказания медицинской и врачебной помощи персоналу и невоенизированным формированиям службы;

с автодорожной службой по вопросам транспортного обеспечения при эвакуации и входе спасательных работ;

Изм. № подл.	Подпись и дата	Взам. инв. №

Изм.	Кол. уч.	Лист	№ док.	Подпись	Дата

с коммунально-технической службой по вопросам аварийно-восстановительных работ на сетях водо-, тепло-, газо-, электроснабжения;

с подразделениями военных частей гражданской обороны по вопросам проведения спасательных и неотложных аварийно-восстановительных работ (СНАВР) в очагах поражения и строительства защитных сооружений.

6. ПЕРЕЧЕНЬ МЕРОПРИЯТИЙ ПО ОХРАНЕ ОКРУЖАЮЩЕЙ СРЕДЫ

Климатические данные и местоположение района строительства

Район строительства – г. Архангельск.

Климатические условия – район ПА.

Расчетная зимняя температура наружного воздуха – минус 33 °С.

Снеговой район – IV.

Расчетное значение веса снегового покрова – 2,4 кПа (240 кг/м²).

Ветровой район – II.

Нормативное значение ветрового давления – 0,30 кПа (30 кг/м²).

Зона влажности – влажная.

Оценка воздействия на окружающую среду

Основным мероприятием по охране окружающей среды и поддержанию благоприятной санитарно-эпидемиологической обстановки в условиях градостроительного развития территории проектирования является установление зон с особыми условиями использования. Наличие данных зон определяет систему градостроительных ограничений, от которых во многом зависят планировочная структура и условия дальнейшего развития.

На территории проектирования санитарно-защитные зоны не устанавливаются.

Для исключения повреждения ЛЭП, трубопроводов и иных инженерных сооружений (при любом виде их прокладке) устанавливаются следующие охранные зоны:

понижительная станция 110 кВ	20 м
линии электропередач 220 кВ	25 м
линии электропередач 110 кВ	20 м
линии электропередач 6 кВ	10 м (5 - СИП)
линии электропередач 0,4 кВ	2 м
кабельные линии электропередач 6-0,4 кВ	1 м
сети самотечной канализации	3 м
сети водоснабжения и напорной канализации	5 м
газораспределительный пункт (газгольдер)	10 м

Взам. инв. №	
Подпись и дата	
Инв. № подл.	

Изм.	Кол. уч.	Лист	№ док.	Подпись	Дата

сети газоснабжения

сжиженный углеводородный газ

2 м от оси трубопровода

природный газ, полипропиленовые трубы

3 м и 2 м от оси трубопровода

сети теплоснабжения

5 м

сети связи

2 м

В охранных зонах запрещается осуществлять любые действия, которые могут нарушить безопасную работу вышеперечисленных объектов, в том числе привести к их повреждению или уничтожению, и (или) повлечь причинение вреда жизни, здоровью граждан и имуществу физических или юридических лиц, а также повлечь нанесение экологического ущерба и возникновение пожаров.

Ограничения на использование территории, связанные с наличием территории объектов культурного наследия федерального, регионального и местного значения, отсутствуют.

На этапе разработки проектно-сметной документации для конкретных объектов капитального строительства, подлежащих к размещению в границах планировочного района надлежит выполнить:

определение основных факторов техногенного воздействия на окружающую среду в период строительства и в период эксплуатации объектов;

оценку воздействия существующих и планируемых к размещению объектов капитального строительства на окружающую среду в период строительства и в период эксплуатации объектов;

расчеты рассеивания загрязнения атмосферного воздуха и физических воздействий на атмосферный воздух (шум, вибрация, электромагнитные поля (ЭМП) и др.) в период строительства и в период эксплуатации объектов;

разработать перечень мероприятий по предотвращению и (или) снижению возможного негативного воздействия намечаемой хозяйственной деятельности на окружающую среду и рациональному использованию природных ресурсов на период строительства и эксплуатации объекта капитального строительства;

перечень и расчет затрат на реализацию природоохранных мероприятий и компенсационных выплат.

Взам. инв. №	
Подпись и дата	
Инв. № подл.	

Изм.	Кол. уч.	Лист	№ док.	Подпись	Дата

7. ОБОСНОВАНИЕ ОЧЕРЕДНОСТИ ПЛАНИРУЕМОГО РАЗВИТИЯ ТЕРРИТОРИИ

В настоящем документации предлагается развитие территории проектирования по следующим направлениям:

жилищная сфера;

благоустройство индивидуальной жилой застройки;

развитие внутриквартальных проездов и системы пешеходных связей;

инженерная, транспортная, коммунальная инфраструктура.

Очередность планируемого развития территории в данном проекте планировки развития территории принята по решению Технического заказчика в одну очередь: 2022-2025 год.

Развитие территории включает в себя:

размещение индивидуального жилищного строительства в границах проектирования;

определение параметров функциональных зон и объектов жилищного строительства и социального обслуживания населения;

обеспечение устойчивого развития территории, выделение элементов планировочной структуры, установление границ земельных участков, предназначенных для строительства и размещения объектов.

С учетом указанных направлений предлагается следующая очередность планируемого развития территории, а также этапы проектирования, строительства, реконструкции объектов капитального строительства, отраженные в табличной форме ниже.

Таблица 12— Положения об очередности планируемого развития территории

Этапы проектирования, строительства, реконструкции	Описание развития территории	Примечание
Очередь развития – 2022-2025 год		
1 этап	Проведение кадастровых работ	Формирование земельных участков с постановкой их на государственный кадастровый учет 2022 г.
2 этап	Получение исходно - разрешительной документации по сформированным земельным участкам под предлагаемую проектом застройку	Получение градостроительного плана, технических условий в 2022-2023 году
3 этап	Разработка проектной документации по строительству зданий и сооружений, а также по строительству сетей и объектов инженерного	2023-2024

Взам. инв. №							Лист
Подпись и дата							38
Инв. № подл.							59.22 – ППТ.2.ПЗ
	Изм.	Кол. уч.	Лист	№ док.	Подпись	Дата	

Вертикальная планировка решается путем инженерной подготовки территории подсыпкой песком не ниже уровня возможного подтопления территории, определенного раз в сто лет. Детальная планировка, определяется при рабочем проектировании, исходя из условий отвода поверхностных вод за счет продольных и поперечных уклонов к дождеприемникам проектируемой и существующей ливневой канализации.

Территория не занятая проездами, тротуарами и площадками - озеленяется путем устройства газонов и посадки деревьев и кустарников в местах свободных от инженерных сетей и путей движения пожарной техники.

8. ВЕРТИКАЛЬНАЯ ПЛАНИРОВКА

Рельеф – спокойный.

Естественный рельеф проектируемой территории практически горизонтальный с малозаметным уклоном.

Вертикальная планировка существующей застройки основана на сохранении опорных точек, которыми являются высотные отметки красных линий, определяющие взаимное высотное расположение всех зданий.

При вертикальной планировке соблюдается требование максимального сохранения естественного рельефа.

Основные мероприятия по инженерной подготовке территорий:

организация рельефа с помощью вертикальной планировки территории – подготовка естественного рельефа местности для размещения зданий и сооружений;

обеспечении транспортных связей;

организация поверхностного стока путём срезок, подсыпок грунта, смягчения уклонов;

организация отвода поверхностного стока воды в систему ливневой канализации путем установки дождеприемных колодцев;

организация отвода грунтовых вод посредством устройства дренажной канализации;

создание рельефа, обеспечивающего беспрепятственный отвод поверхностных вод;

создание допустимых уклонов городских улиц, площадей и переходов;

придание рельефу архитектурной выразительности;

создание благоприятных условий для размещения зданий и прокладки подземных инженерных сетей;

организация системы озеленения городских территорий;

организация освещения городских территорий;

выбор типа покрытий под пешеходные и транспортные трассы;

Изм.	Кол. уч.	Лист	№ док.	Подпись	Дата	Взам. инв. №
						Подпись и дата
Инва. № подл.						

охрана и улучшение состояния окружающей городской среды.

Все необходимые объекты инженерной инфраструктуры: водопровод, канализация, теплоснабжение, ливневая канализация, электроснабжение, связь расположены в смежных кварталах.

Необходимость реконструкции инженерных сетей будет возможно определить при получении технических условий ресурсоснабжающих организаций при новом строительстве.

Строительство объектов в данном районе проектирования повлечет за собой строительство внутриквартальных инженерных сетей.

Защита территории от опасных геологических процессов предусматривается в соответствии с требованиями СП 116.13330.2012 "Инженерная защита территорий, зданий и сооружений от опасных геологических процессов. Основные положения. Актуализированная редакция СНиП 22-02-2003".

В целях обеспечения инженерной защиты территории от подтопления предусмотрен комплекс мероприятий, обеспечивающих предотвращение подтопления территорий:

пропуск паводковых вод в весенне-осенний период, при половодье;

локальная защита зданий, сооружений, грунтов оснований и защита территории в целом; водоотведение;

утилизацию (при необходимости очистки) дренажных вод.

Система инженерной защиты от подтопления является территориально единой, объединяющей все локальные системы отдельных участков и объектов.

Графические материалы представлены листом «Схема вертикальной планировки территории, инженерной подготовки и инженерной защиты территории».

На схеме вертикальной планировки территории, инженерной подготовки и инженерной защиты территории отображены:

граница города Архангельска;

границы зон планируемого размещения объектов капитального строительства;

объекты капитального строительства;

элементы благоустройства;

элементы улично-дорожной сети;

существующие и директивные (проектные) отметки поверхности по осям трасс автомобильных дорог, проезжих частей в местах пересечения улиц и проездов и в местах перелома продольного профиля, существующие и директивные (проектные) отметки других элементов планировочной структуры территории для увязки проектных решений, в том числе со смежными территориями;

проектные продольные уклоны, направление продольного уклона поверхности.

Изм. № подл.	Подпись и дата	Взам. инв. №

Изм.	Кол. уч.	Лист	№ док.	Подпись	Дата

Не нашли отражения на схеме вертикальной планировки территории, инженерной подготовки и инженерной защиты территории следующие элементы:

границы зон планируемого размещения объектов капитального строительства, подлежащих выносу из зоны планируемого размещения линейного объекта – отсутствуют;

существующие и директивные (проектные) отметки поверхности по осям трасс железных дорог - не разрабатываются по причине отсутствия в границах проекта планировки железных дорог;

расстояние между точками, ограничивающими участок с продольным уклоном – не разрабатываются, предусматриваются в проектно-сметной документации конкретного объекта капитального строительства;

горизонтали, отображающие проектный рельеф в виде параллельных линий - не разрабатываются, предусматриваются в проектно-сметной документации конкретного объекта капитального строительства;

типовые поперечные профили железных дорог – не разрабатываются по причине отсутствия в границах планировочного района железных дорог.

9. ИНЫЕ МАТЕРИАЛЫ ДЛЯ ОБОСНОВАНИЯ ПОЛОЖЕНИЙ ПО ПЛАНИРОВКЕ ТЕРРИТОРИИ

Приложение 1 – Распоряжение Главы городского округа «Город Архангельск» от 08 апреля 2022 года №1949р.

Приложение 2 – Задание на внесение изменений в проект планировки района "Соломбала" муниципального образования "Город Архангельск" в границах территориальной зоны Ж1, ограниченной ул. Сульфатной и ул. Заречной, площадью 4,7243 га.

Изм.	Кол. уч.	Лист	№ док.	Подпись	Дата	Инва. № подл.	Подпись и дата	Взам. инв. №	59.22 – ППТ.2.ПЗ		Лист
											42

ВЕДОМОСТЬ РАБОЧИХ ЧЕРТЕЖЕЙ

Лист	Наименование	Примечание
1	Ведомость рабочих чертежей	
2	Карта (фрагмент карты) планировочной структуры территорий городского округа М 1:2000	
3	Схема организации движения транспорта (включая транспорт общего пользования) и пешеходов. Схема организации улично- дорожной сети М1:1000	
4	Схема границ зон с особыми условиями использования территории М 1:1000	
5	Схема, отображающая местоположение существующих объектов капитального строительства, в том числе линейных объектов, объектов, подлежащих сносу, объектов незавершенного строительства, а также проходы к водным объектам общего пользования и их береговым полосам М:1000	
6	Вариант планировочных и объемно- пространственных решений застройки территории М 1:1000	
7	Схема вертикальной планировки территории, инженерной подготовки и инженерной защиты территории М 1:1000	

Технические решения, принятые в данном проекте соответствуют требованиям экологических, санитарно-технических и противопожарных норм, действующих на территории РФ, и обеспечивают безопасную для работы и здоровья людей эксплуатацию объекта при соблюдении предусмотренных настоящим проектом мероприятий.

Главный инженер проекта _____ Артемьев В.Ф.



Взам. инв. №							59.22 - ППТ.2			
Подп. и дата						Проект внесения изменений в проект планировки района "Соломбала" муниципального образования "Город Архангельск" в границах территориальной зоны Ж1, ограниченной ул. Сульфатной и ул. Заречной, площадью 4,7243 га				
Инв. № подл.										
		Изм.	Кол.уч.	Лист	№ док.	Подпись	Дата	г. Архангельск, Соломбальский территориальный округ		
		Разработ.	Васильева	16.09.22	Проф	16.09.22	Стадия	Лист	Листов	
		Проверил	Пушина	16.09.22	[Подпись]	16.09.22	П	1	7	
		ГИП	Артемьев	16.09.22	[Подпись]	16.09.22				
		Нор. контр.					Ведомость рабочих чертежей.			ООО "АКСК"

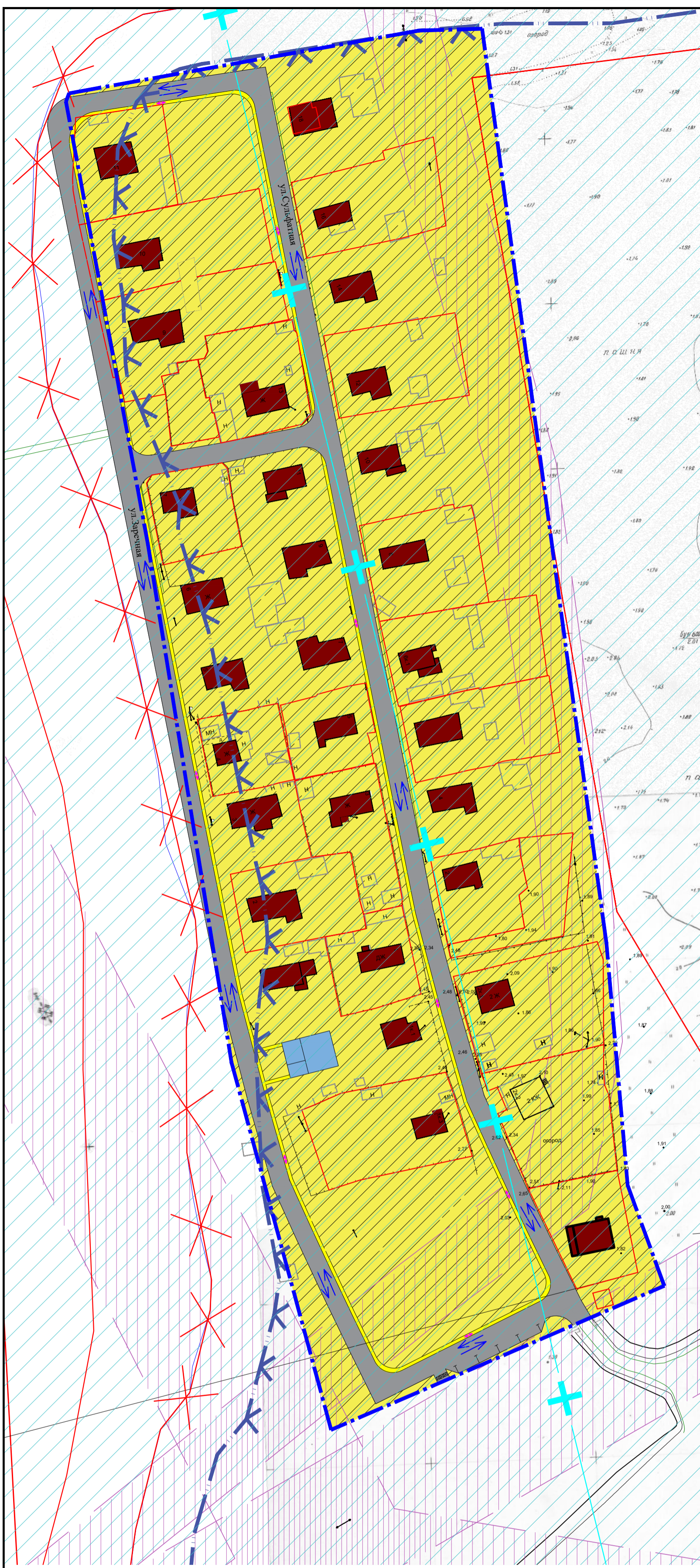


Условные обозначения		
Существ.	Проектн.	Наименование
		Границы элемента планировочной структуры (границы разработки проекта планировки территории)
		Границы земельных участков
		Третий пояс санитарной охраны источника водоснабжения
		Зона затопления
		Береговая полоса
		Рыбоохранная зона
		Охранная зона ЛЭП
		Объект капитального строительства

Территория элемента планировочной структуры подвержена опасным гидрологическим процессам (затоплению, подтоплению) и относится к водоохранной зоне.

Изм. № подл.	Подл. и дата	Взам. инв. №
--------------	--------------	--------------

					59.22 - ППТ.2				
					Проект внесения изменений в проект планировки района "Соломбала" муниципального образования "Город Архангельск" в границах территориальной зоны Ж1, ограниченной ул. Сульфатной и ул. Заречной, площадью 4,7243 га				
Изм.	Колуч.	Лист	№ док	Подпись	Дата				
Разработ.	Ершов				16.09.22	г. Архангельск, Соломбальский территориальный округ	Стадия	Лист	Листов
Проверил	Пушина				16.09.22		П	2	
ГИП	Артемьев				16.09.22				
Нор. контр.						Карта (фрагмент карты) планировочной структуры территорий городского округа М 1:1000	ООО "АКСК"		



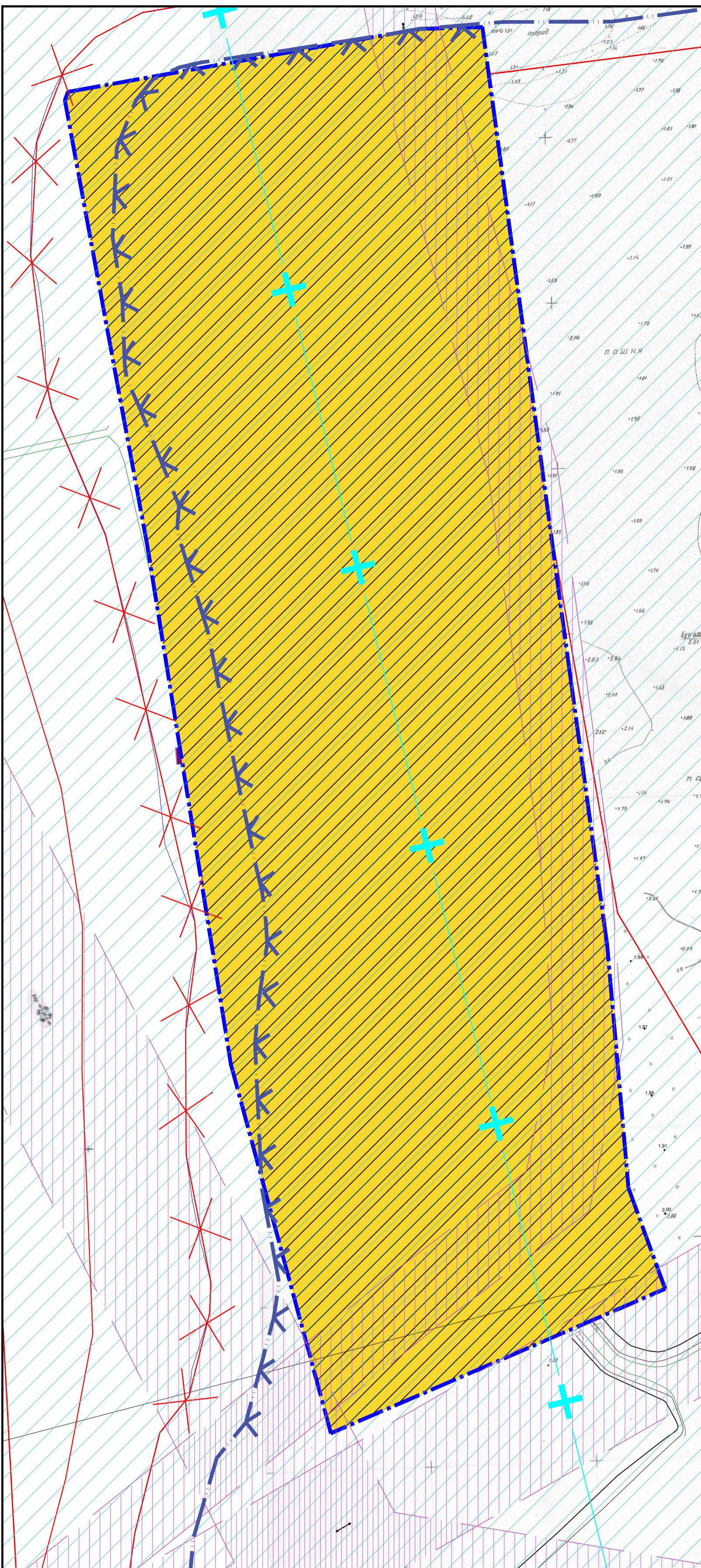
Условные обозначения

Существ.	Проектн.	Наименование
		Границы элемента планировочной структуры (границы разработки проекта планировки территории)
		Границы земельных участков
		Третий пояс санитарной охраны источника водоснабжения
		Зона затопления
		Береговая полоса
		Рыбоохранная зона
		Охранная зона ЛЭП
		Объект капитального строительства
		Зона планируемого размещения объектов индивидуальной жилой застройки с приусадебными участками на перспективу
		Проезд
		Тротуар
		Направление движения пешеходов
		Направление движения транспорта

Территория элемента планировочной структуры подвержена опасным гидрологическим процессам (затоплению, подтоплению) и относится к водоохранной зоне.

Изм. № подл.	Подл. и дата	Взам. инв. №
--------------	--------------	--------------

					59.22 - ППТ.2				
					Проект внесения изменений в проект планировки района "Соломбала" муниципального образования "Город Архангельск" в границах территориальной зоны Ж1, ограниченной ул. Сульфатной и ул. Заречной, площадью 4,7243 га				
Изм.	Колуч.	Лист	№ док	Подпись	Дата				
Разработ.	Ершов				16.09.22				
Проверил	Пушина				16.09.22				
ГИП	Артемьев				16.09.22				
Нор. контр.									
						г. Архангельск, Соломбальский территориальный округ	Стадия	Лист	Листов
							П	3	
						Схема организации движения транспорта (включая транспорт общего пользования) и пешеходов. Схема организации улично-дорожной сети М1:1000	ООО "АКСК"		

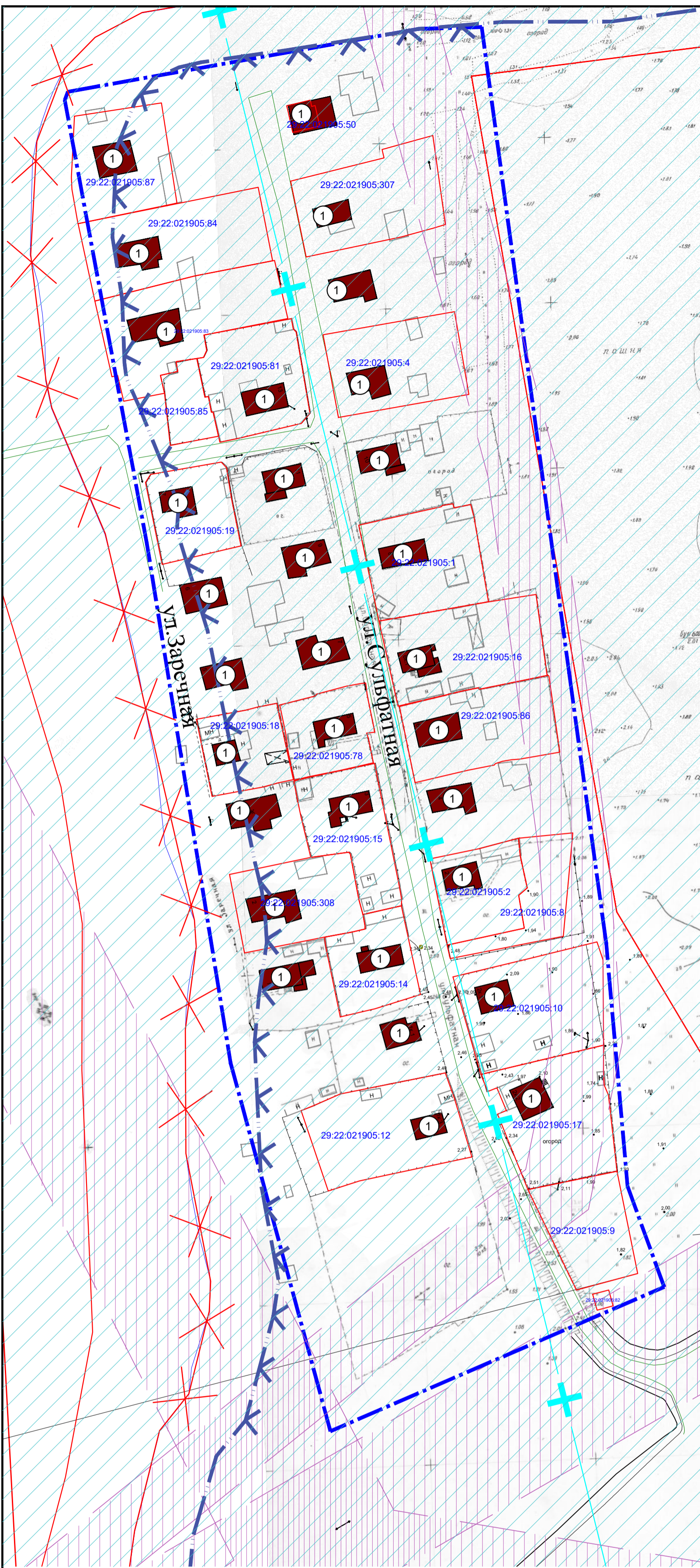


Условные обозначения		
Существ.	Проектн.	Наименование
		Границы элемента планировочной структуры (границы разработки проекта планировки территории)
		Границы земельных участков
		Зона застройки индивидуальными жилыми домами/зона планируемого размещения объектов капитального строительства на перспективу
		Третий пояс санитарной охраны источника водоснабжения
		Зона затопления
		Береговая полоса
		Рыбоохранная зона
		Охранная зона ЛЭП

Территория элемента планировочной структуры подвержена опасным гидрологическим процессам (затоплению, подтоплению) и относится к водоохранной зоне.

Изм. № подл.	Подп. и дата	Взам. инв. №

59.22 - ППТ.2					
Проект внесения изменений в проект планировки района "Соломбала" муниципального образования "Город Архангельск" в границах территориальной зоны Ж1, ограниченной ул. Сульфатной и ул. Заречной, площадью 4,7243 га					
Изм.	Колуч.	Лист	№ док	Подпись	Дата
Разработ.	Ершов				16.09.22
Проверил	Пушина				16.09.22
ГИП	Артемьев				16.09.22
Нор. контр.					
г. Архангельск, Соломбальский территориальный округ				Стадия	Лист
Схема границ зон с особыми условиями использования территорий М 1:1000				П	4
				ООО "АКСК"	



Условные обозначения		
Существ.	Проектн.	Наименование
		Границы элемента планировочной структуры (границы разработки проекта планировки территории)
		Границы земельных участков
		Третий пояс санитарной охраны источника водоснабжения
		Зона затопления
		Береговая полоса
		Рыбоохранная зона
		Охранная зона ЛЭП
		Объект капитального строительства

Территория элемента планировочной структуры подвержена опасным гидрологическим процессам (затоплению, подтоплению) и относится к водоохранной зоне.

Ведомость жилых и общественных зданий и сооружений										
Номер на плане	Наименование и обозначение	Этажность	Количество		Площадь, м ²				Строительный объем, м ³	
			зданий	зданий	зданий	зданий	зданий	зданий	зданий	зданий
Жилые здания										
1	Индивидуальный жилой дом	2	31	-	-	-	2896	-	5201	
	Итого		31				2896.0		5201.0	

59.22 - ППТ.2											
Проект внесения изменений в проект планировки района "Соломбала" муниципального образования "Город Архангельск" в границах территориальной зоны Ж1, ограниченной ул. Сульфатной и ул. Заречной, площадью 4,7243 га											
Изм.	Колуч.	Лист	№ док.	Подпись	Дата	г. Архангельск, Соломбальский территориальный округ			Стадия	Лист	Листов
Разработ.	Ершов	4			16.09.22				П	5	
Проверил	Пушина				16.09.22						
ГИП	Артемьев				16.09.22	Схема, отображающая местоположение существующих объектов капитального строительства, в том числе линейных объектов, объектов незавершенного строительства, а также проходы к водным объектам общего пользования и их береговым полосам М 1:1000			ООО "АКСК"		
Нор. контр.											



Условные обозначения		
Существ.	Проектн.	Наименование
		Границы элемента планировочной структуры (границы разработки проекта планировки территории)
		Границы земельных участков
		Третий пояс санитарной охраны источника водоснабжения
		Зона затопления
		Береговая полоса
		Рыбоохранная зона
		Охранная зона ЛЭП
		Объект капитального строительства
		Зона планируемого размещения объектов индивидуальной жилой застройки с приусадебными участками на перспективу
		Проезд
		Тротуар
	Д, С, В	Площадки для игр детей дошкольного и младшего школьного возраста/для занятий физкультурой/для отдыха взрослого населения

Территория элемента планировочной структуры подвержена опасным гидрологическим процессам (затоплению, подтоплению) и относится к водоохранной зоне.

Изм. № подл. Подл. и дата. Взам. инв. №

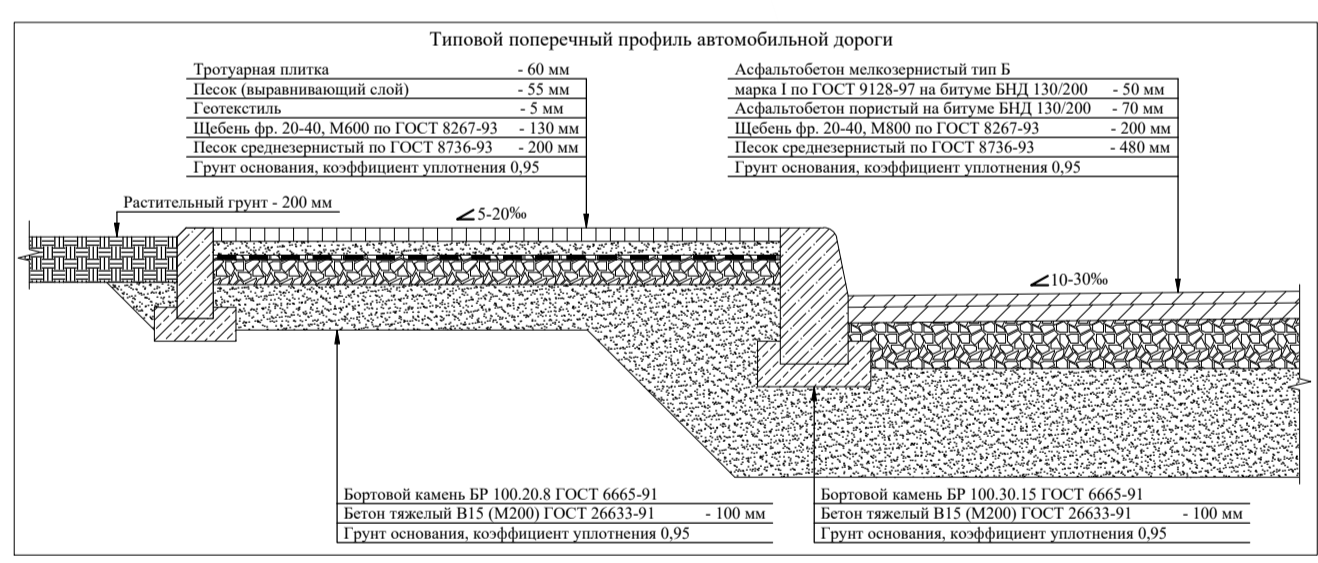
Ведомость жилых и общественных зданий и сооружений										
Номер на плане	Наименование и обозначение	Этажность	Количество		Площадь, м ²				Строительный объем, м ³	
			зданий	квартир	застройки		общая		здания	всего
					здания	всего	здания	всего		
Жилые здания										
1	Индивидуальный жилой дом	2	32	-	-	-	3015	-	5415	
	Итого		32				3015.0		5415.0	

						59.22 - ППТ.2		
						Проект внесения изменений в проект планировки района "Соломбала" муниципального образования "Город Архангельск" в границах территориальной зоны Ж1, ограниченной ул. Сульфатной и ул. Заречной, площадью 4,7243 га		
Изм.	Колуч.	Лист	№ док.	Подпись	Дата	г. Архангельск, Соломбальский территориальный округ		
Разработ.	Ершов	8			16.09.22			
Проверил	Пушина				16.09.22			
ГИП	Артемьев				16.09.22	Стадия Лист Листов		
Нор. контр.						П 6		
Вариант планировочных объемно-пространственных решений застройки М1:1000						ООО "АКСК"		



Условные обозначения		
Существ.	Проектн.	Наименование
		Границы элемента планировочной структуры (границы разработки проекта планировки территории)
		Границы земельных участков
		Третий пояс санитарной охраны источника водоснабжения
		Зона затопления
		Береговая полоса
		Рыбоохранная зона
		Охранная зона ЛЭП
		Объект капитального строительства
		Зона планируемого размещения объектов индивидуальной жилой застройки с приусадебными участками на перспективу
		Проезд
		Тротуар
		Направление движения пешеходов
		Направление движения транспорта
	° 2,70	Отметки поверхности
		Продольные уклоны

Территория элемента планировочной структуры подвержена опасным гидрологическим процессам(затоплению, подтоплению) и относится к водоохранной зоне.



Изм. № подл. Подл. и дата. Взам. инв. №

					59.22 - ППТ.2			
					Проект внесения изменений в проект планировки района "Соломбала" муниципального образования "Город Архангельск" в границах территориальной зоны Ж1, ограниченной ул. Сульфатной и ул. Заречной, площадью 4,7243 га			
Изм.	Колуч.	Лист	№ док	Подпись	Дата	Стадия	Лист	Листов
Разработ.	Ершов	1	16.09.22		16.09.22	г. Архангельск, Соломбальский территориальный округ	П	7
Проверил	Пушина				16.09.22			
ГИП	Артемьев				16.09.22	Схема вертикальной планировки территории, инженерной подготовки и инженерной защиты территории М1:1000		
Нор. контр.						ООО "АКСК"		



ГЛАВА ГОРОДСКОГО ОКРУГА
"ГОРОД АРХАНГЕЛЬСК"

РАСПОРЯЖЕНИЕ

от 8 апреля 2022 г. № 1949р

О подготовке проекта внесения изменений в проект планировки района "Соломбала" муниципального образования "Город Архангельск" в границах территориальной зоны Ж1, ограниченной ул. Сульфатной и ул. Заречной, площадью 4,7243 га

В соответствии с Градостроительным кодексом Российской Федерации, порядком внесения изменений в документацию по планировке территории, отмены такой документации или ее отдельных частей, признания отдельных частей такой документации не подлежащими применению, утвержденным постановлением Администрации городского округа "Город Архангельск" от 12 мая 2021 года № 862 с учетом обращения Нифанина Николая Геннадьевича от 4 марта 2022 года № 043/1107:

1. Принять предложение о внесении изменений в проект планировки района "Соломбала" муниципального образования "Город Архангельск" в границах территориальной зоны Ж1, ограниченной ул. Сульфатной и ул. Заречной, площадью 4,7243 га.

2. Подготовить проект внесения изменений в проект планировки района "Соломбала" муниципального образования "Город Архангельск" в границах территориальной зоны Ж1, ограниченной ул. Сульфатной и ул. Заречной, площадью 4,7243 га.

3. Утвердить прилагаемое задание на внесение изменений в проект планировки района "Соломбала" муниципального образования "Город Архангельск" в границах территориальной зоны Ж1, ограниченной ул. Сульфатной и ул. Заречной, площадью 4,7243 га.

4. Определить, что физические или юридические лица вправе представлять свои предложения о порядке, сроках подготовки и содержании по проекту внесения изменений в проект планировки района "Соломбала" муниципального образования "Город Архангельск" в границах территориальной зоны Ж1, ограниченной ул. Сульфатной и ул. Заречной, площадью 4,7243 га в департамент градостроительства Администрации городского округа "Город Архангельск" со дня опубликования настоящего распоряжения до момента назначения общественных обсуждений.

5. Срок действия распоряжения – 12 месяцев с момента его опубликования в газете "Архангельск – город воинской славы" и на официальном информационном интернет-портале городского округа "Город Архангельск".

6. Опубликовать распоряжение в газете "Архангельск – город воинской славы" и на официальном информационном интернет-портале городского округа "Город Архангельск".

7. Контроль за исполнением распоряжения возложить на заместителя Главы муниципального образования "Город Архангельск" по инфраструктурному развитию.

Глава городского округа
"Город Архангельск"



Д.А. Морев

УТВЕРЖДЕНО
распоряжением Главы
городского округа
"Город Архангельск"
от 8 апреля 2022 г. № 1949р

ЗАДАНИЕ

на внесение изменений в проект планировки района "Соломбала" муниципального образования "Город Архангельск" в границах территориальной зоны Ж1, ограниченной ул. Сульфатной и ул. Заречной, площадью 4,7243 га

1. Вид документа (документации)

Проект внесения изменений в проект планировки района "Соломбала" муниципального образования "Город Архангельск", утвержденный распоряжением мэра города Архангельска от 6 сентября 2013 года № 2544р (с изменениями), в границах территориальной зоны Ж1, ограниченной ул. Сульфатной и ул. Заречной, площадью 4,7243 га (далее – проект внесения изменений в проект планировки района "Соломбала").

2. Технический заказчик

Нифанин Николай Геннадьевич

Источник финансирования работ – средства Нифанина Н.Г.

3. Разработчик документации

Разработчик определяется техническим заказчиком.

4. Основание для разработки документации

Распоряжение Главы городского округа "Город Архангельск" от 8 апреля 2022 года № 1949р "О подготовке проекта внесения изменений в проект планировки района "Соломбала" муниципального образования "Город Архангельск" в границах территориальной зоны Ж1, ограниченной ул. Сульфатной и ул. Заречной, площадью 4,7243 га".

5. Объект градостроительного планирования или застройки территории, его основные характеристики.

Элемент планировочной структуры: ул. Заречная, ул. Сульфатная расположен в Соломбальском территориальном округе города Архангельска. Территория в границах разработки проекта внесения изменений в проект планировки района "Соломбала" составляет площадью 4,7243 га.

Территория проектирования в границах территориальной зоны Ж1, ограниченной ул. Сульфатной и ул. Заречной, в соответствии со схемой, указанной в приложении №1 к настоящему заданию.

Функциональные зоны согласно генеральному плану муниципального образования "Город Архангельск", утвержденному постановлением министерства строительства и архитектуры Архангельской области от 2 апреля 2020 года № 37-п (с изменениями), в границах которых разрабатывается проект внесения изменений в проект планировки района "Соломбала":

зона застройки индивидуальными жилыми домами.

Территориальные зоны согласно правилам землепользования и застройки городского округа "Город Архангельск", утвержденным постановлением министерства строительства и архитектуры Архангельской области от 29 сентября 2020 года № 68-п (с изменениями), в границах которых разрабатывается проект внесения изменений в проект планировки района "Соломбала":

зона застройки индивидуальными жилыми домами (кодированное обозначение Ж1).

Категория земель – земли населенных пунктов.

Рельеф – спокойный.

Транспортная инфраструктура территории частично сформирована.

Транспортная связь обеспечивается по ул. Красных Партизан – улице местного значения.

6. Основные требования к составу, содержанию и форме представляемых материалов проекта планировки территории, последовательность и сроки выполнения работы

Внесение изменений в проект планировки района "Соломбала" осуществить в порядке, установленном Градостроительным кодексом Российской Федерации и порядке, утвержденным постановлением Администрации городского округа "Город Архангельск" от 12 мая 2021 года № 862.

В соответствии с пунктом 5.2. статьи 46 Градостроительного кодекса Российской Федерации – внесение изменений в проект планировки территории путем утверждения их отдельных частей общественные обсуждения проводятся применительно к таким утверждаемым частям.

Утверждению подлежит основная часть проекта внесения изменений в проект планировки района "Соломбала", которая включает:

1. Чертеж или чертежи планировки территории, на которых отображаются:

красные линии;

границы существующих и планируемых элементов планировочной структуры;

границы зон планируемого размещения объектов капитального строительства (границы указываются сплошной штриховкой);

2. Положение о характеристиках планируемого развития территории, в том числе о плотности и параметрах застройки территории (в пределах, установленных градостроительным регламентом), о характеристиках объектов капитального строительства жилого, производственного, общественно-делового и иного назначения и необходимых для функционирования таких объектов и обеспечения жизнедеятельности граждан объектов коммунальной, транспортной, социальной инфраструктур, в том числе объектов, включенных в программы комплексного развития систем коммунальной инфраструктуры, программы комплексного развития транспортной инфраструктуры, программы комплексного развития социальной инфраструктуры и необходимых

для развития территории в границах элемента планировочной структуры. Для зон планируемого размещения объектов федерального значения, объектов регионального значения, объектов местного значения в такое положение включаются сведения о плотности и параметрах застройки территории, необходимые для размещения указанных объектов, а также в целях согласования проекта планировки территории в соответствии с частью 12.7 статьи 45 Градостроительного Кодекса информация о планируемых мероприятиях по обеспечению сохранения применительно к территориальным зонам, в которых планируется размещение указанных объектов, фактических показателей обеспеченности территории объектами коммунальной, транспортной, социальной инфраструктур и фактических показателей территориальной доступности таких объектов для населения;

Данный раздел должен также содержать:

местоположение в городе Архангельске, описание границ и площадь территории проектирования;

краткую характеристику существующего использования территории, включая установленные ограничения, сведения о плотности и параметрах застройки территории в пределах, установленных градостроительным регламентом;

основные направления развития территории, включая характеристики объектов капитального строительства жилого, производственного, общественно-делового и иного назначения и необходимых для функционирования таких объектов и обеспечения жизнедеятельности граждан объектов коммунальной, транспортной, социальной инфраструктуры, в том числе объектов, включенных в программы комплексного развития систем коммунальной инфраструктуры, программы комплексного развития транспортной инфраструктуры, программы комплексного развития социальной инфраструктуры;

предложения по сохранению, сносу, размещению объектов нового строительства (реконструкции);

предложения по развитию транспортной инфраструктуры территории (реконструкция и строительство участков внутриквартальных проездов, улиц, а также по обеспечению сохранения существующих инженерных сетей и сооружений, по их реконструкции, и по строительству новых инженерных сетей и сооружений);

таблицу к чертежу планировки территории. В таблице указываются: номера и площади участков территории, зон планируемого размещения объектов капитального строительства; наименование объектов; характеристики размещаемых объектов капитального строительства.

3. Положение об очередности планируемого развития территории, содержащие этапы проектирования, строительства, реконструкции объектов капитального строительства жилого, производственного, общественно-делового и иного назначения и этапы строительства, реконструкции необходимых для функционирования таких объектов и обеспечения жизнедеятельности граждан объектов коммунальной, транспортной,

социальной инфраструктур, в том числе объектов, включенных в программы комплексного развития систем коммунальной инфраструктуры, программы комплексного развития транспортной инфраструктуры, программы комплексного развития социальной инфраструктуры (при необходимости выполняется в табличной форме).

Материалы по обоснованию проекта внесения изменений в проект планировки территории должны содержать:

1) карту (фрагмент карты) планировочной структуры территорий поселения, городского округа, межселенной территории муниципального района с отображением границ элементов планировочной структуры;

2) результаты инженерных изысканий в объеме, предусмотренном разрабатываемой исполнителем работ программой инженерных изысканий, в случаях, если выполнение таких инженерных изысканий для подготовки документации

по планировке территории требуется в соответствии с Градостроительным кодексом Российской Федерации;

3) обоснование определения границ зон планируемого размещения объектов капитального строительства;

4) схему организации движения транспорта (включая транспорт общего пользования) и пешеходов, отражающую местоположение объектов транспортной инфраструктуры и учитывающую существующие и прогнозные потребности в транспортном обеспечении на территории, а также схему организации улично-дорожной сети;

5) схему границ территорий объектов культурного наследия;

6) схему границ зон с особыми условиями использования территории;

7) обоснование соответствия планируемых параметров, местоположения и назначения объектов регионального значения, объектов местного значения нормативам градостроительного проектирования и требованиям градостроительных регламентов, а также применительно к территории, в границах которой предусматривается осуществление деятельности по комплексному и устойчивому развитию территории, установленным правилами землепользования и застройки расчетным показателям минимально допустимого уровня обеспеченности территории объектами коммунальной, транспортной, социальной инфраструктур и расчетным показателям максимально допустимого уровня территориальной доступности таких объектов для населения;

8) схему, отображающую местоположение существующих объектов капитального строительства, в том числе линейных объектов, объектов, подлежащих сносу, объектов незавершенного строительства, а также проходы к водным объектам общего пользования и их береговым полосам;

9) варианты планировочных и (или) объемно-пространственных решений застройки территории в соответствии с проектом внесения изменений в проект планировки территории (в отношении элементов планировочной структуры, расположенных в жилых или общественно-деловых зонах);

10) перечень мероприятий по защите территории от чрезвычайных ситуаций природного и техногенного характера, в том числе по обеспечению пожарной безопасности и по гражданской обороне;

11) перечень мероприятий по охране окружающей среды;

12) обоснование очередности планируемого развития территории;

13) схему вертикальной планировки территории, инженерной подготовки и инженерной защиты территории, подготовленную в случаях, установленных уполномоченным Правительством Российской Федерации федеральным органом исполнительной власти, и в соответствии с требованиями, установленными уполномоченным Правительством Российской Федерации федеральным органом исполнительной власти, на которой должны быть отображены:

границы города Архангельска;

границы зоны планируемого размещения объектов капитального строительства, устанавливаемые в основной части проекта внесения изменений в проект планировки территории;

границы зон планируемого размещения объектов капитального строительства, подлежащих выносу из зоны планируемого размещения линейных объектов;

существующие и директивные (проектные) отметки поверхности по осям трасс автомобильных и железных дорог, проезжих частей в местах пересечения улиц и проездов и в местах перелома продольного профиля, существующие и директивные (проектные) отметки других элементов планировочной структуры территории для вертикальной увязки проектных решений, в том числе со смежными территориями;

проектные продольные уклоны, направление продольного уклона, расстояние между точками, ограничивающими участок с продольным уклоном;

горизонталы, отображающие проектный рельеф в виде параллельных линий;

типовые поперечные профили автомобильных и железных дорог, элементы улично-дорожной сети;

14) иные материалы для обоснования положений по планировке территории.

В состав проекта внесения изменений в проект планировки района "Соломбала" может включаться проект организации дорожного движения, разрабатываемый в соответствии с требованиями Федерального закона от 29 декабря 2017 года № 443-ФЗ "Об организации дорожного движения в Российской Федерации и о внесении изменений в отдельные законодательные акты Российской Федерации".

Проект внесения изменений в проект планировки района "Соломбала" предоставляется техническим заказчиком в адрес департамента градостроительства Администрации городского округа "Город Архангельск" на бумажном носителе и в электронном виде в следующем объеме:

1) на бумажном носителе в одном экземпляре;

2) на электронном носителе (на компакт-диске) в одном экземпляре

каждый нижеуказанный вид.

Электронная версия проекта внесения изменений в проект планировки района "Соломбала" должна содержать:

1) графическую часть, выполненную с использованием программного расширения "AutoCad" (*.dwg / .dxf) в системе координат, используемой для ведения Единого государственного реестра недвижимости (один экземпляр на компакт-диске);

2) графическую часть, выполненную в формате *.pdf (один экземпляр на компакт-диске);

3) текстовую часть, выполненную с использованием текстового редактора "Word" (*.doc / .docx) (один экземпляр на компакт-диске).

Текстовая часть проекта внесения изменений в проект планировки района "Соломбала" на бумажном носителе должна быть предоставлена в виде пояснительной записки (брошюрованной книги).

Диски должны быть защищены от записи, иметь этикетку с указанием изготовителя, даты изготовления, названия комплекта. В корневом каталоге должен находиться текстовый файл содержания.

7. Основные требования к градостроительным решениям

При разработке проекта внесения изменений в проект планировки района "Соломбала" учесть основные положения:

генерального плана муниципального образования "Город Архангельск", утвержденного постановлением министерства строительства и архитектуры Архангельской области от 2 апреля 2020 года № 37-п (с изменениями);

Правил землепользования и застройки, утвержденных постановлением министерства строительства и архитектуры Архангельской области от 29 сентября 2020 года № 68-п (с изменениями);

проекта планировки района "Соломбала" муниципального образования "Город Архангельск", утвержденного распоряжением мэра города Архангельска от 6 сентября 2013 года № 2544р (с изменениями).

Проектными решениями в материалах по обоснованию предусмотреть следующее:

в отношении земельного участка с кадастровым номером 29:22:021905:9 предусмотреть территорию индивидуальной жилой застройки с приусадебными участками (зону планируемого размещения объектов капитального строительства на перспективу).

Благоустройство жилого квартала должно выполняться в соответствии с требованиями, установленными Правилами благоустройства территории муниципального образования "Город Архангельск", СП 82.13330.2016 "Свод правил. Благоустройство территорий. Актуализированная редакция СНиП III-10-75", иными нормативными документами.

Ширину внутриквартальных проездов в жилой зоне предусмотреть в соответствии с СП 396.1325800.2018 "Свод правил. Улицы и дороги населенных пунктов. Правила градостроительного проектирования" не менее 6 м. Ширина дорожек и тротуаров, расположенных на придомовой территории

не менее 2,25 м. При организации дорожек и тротуаров необходимо учитывать сложившуюся систему пешеходного движения.

Парковочные места должны быть организованы в соответствии с действующими сводами правил и местными нормативами градостроительного проектирования, утвержденными решением Архангельской городской Думы от 20 сентября 2017 года № 567.

Проектируемая территория должна быть оборудована специальными площадками для сбора твердых коммунальных отходов закрытого типа.

На площадках предусмотреть размещение контейнеров для раздельного сбора отходов (бумага, картон, пластик, стекло), бункер для крупногабаритных отходов (КГО).

Решения проекта внесения изменений в проект планировки территории должны обеспечивать размещение земельных участков, инженерной инфраструктуры и элементов благоустройства с целью создания благоприятных и безопасных условий для жилищного строительства и проживания граждан на указанной территории развития населенного пункта.

Проектные решения проекта внесения изменений в проект планировки района "Соломбала" определяются с учетом удобства транспортной доступности района. Основными требованиями в отношении организации транспорта при планировке района являются: установление удобной связи планировочного района с устройствами внешнего транспорта; организация в районе пешеходных зон; организация улиц и проездов на территории района, обеспечивающих удобство подъездов и безопасность движения.

Водоснабжение планируемой территории предусмотреть локальное.

Отведение хозяйственно-бытовых стоков планируемой застройки предусмотреть локальное.

Теплоснабжение планируемой застройки предусмотреть локальное от индивидуальных отопительных систем.

Электроснабжение планируемой территории предусмотреть централизованное.

Проект внесения изменений в проект планировки района "Соломбала" подготовить в соответствии с техническими регламентами, нормами отвода земельных участков для конкретных видов деятельности, установленными в соответствии с федеральными законами.

8. Состав, исполнители, сроки и порядок предоставления исходной информации для разработки проекта внесения изменений в проект планировки территории

Необходимые исходные данные запрашиваются разработчиком самостоятельно, в том числе:

сведения из Единого государственного реестра недвижимости (далее - ЕГРН) о зонах с особыми условиями использования территорий в виде выписки из ЕГРН о зоне с особыми условиями использования;

сведения из ЕГРН о кадастровом плане территории, в пределах которого планируется размещение объекта капитального строительства;

сведения из ЕГРН о правообладателях объектов недвижимости, расположенных в пределах территории, в отношении которой разрабатывается проект планировки территории;

сведения о характеристиках объектов недвижимости, расположенных в пределах территории, в отношении которой разрабатывается проект планировки территории согласно таблице в приложении № 2 к настоящему заданию;

иные исходные данные, необходимые для выполнения работы, включая получение цифровых топографических материалов, документов об использовании земельных участков, на которые действие градостроительных регламентов не распространяется или для которых градостроительные регламенты не устанавливаются.

9. Перечень органов государственной власти Российской Федерации, Архангельской области, иных субъектов Российской Федерации, органов местного самоуправления муниципального образования Архангельской области, согласовывающих проект внесения изменений в проект планировки территории

Проект внесения изменений в проект планировки района "Соломбала" должен быть согласован разработчиком с:

министерством строительства и архитектуры Архангельской области;

департаментом транспорта, строительства и городской инфраструктуры Администрации городского округа "Город Архангельск";

администрацией Соломбальского территориального округа;

Управлением государственной инспекции безопасности дорожного движения УМВД России по Архангельской области (в случае, если в состав проекта внесения изменений в проект планировки включается проект организации дорожного движения);

другими заинтересованными организациями в соответствии с требованиями законодательства Российской Федерации и нормативных правовых актов субъектов Российской Федерации и органов местного самоуправления.

Согласование документации по внесению изменений в проект планировки района "Соломбала" осуществляется применительно к изменяемой части.

По итогам полученных согласований представить проект внесения изменений в проект планировки района "Соломбала" в департамент градостроительства Администрации городского округа "Город Архангельск".

Утверждение проекта внесения изменений в проект планировки осуществляется в соответствии с Градостроительным кодексом Российской Федерации.

10. Требования к проекту внесения изменений в проект планировки территории

Проект внесения изменений в проект планировки района "Соломбала" выполнить в соответствии с требованиями законодательства, установленными государственными стандартами, техническими регламентами в сфере строительства и градостроительства, настоящим Заданием.

Нормативно-правовая и методическая база для выполнения работ:

Градостроительный кодекс Российской Федерации;

Земельный кодекс Российской Федерации;

Жилищный кодекс Российской Федерации;

Водный кодекс Российской Федерации;

Градостроительный кодекс Архангельской области;

Федеральный закон от 30 марта 1999 года № 52-ФЗ "О санитарно-эпидемиологическом благополучии населения";

Федеральный закон от 10 января 2002 года № 7-ФЗ "Об охране окружающей среды";

Федеральный закон от 14 марта 1995 года № 33-ФЗ "Об особо охраняемых природных территориях";

Федеральный закон от 25 июня 2002 года № 73-ФЗ "Об объектах культурного наследия (памятниках истории и культуры) народов Российской Федерации";

Федеральный закон от 24 июня 1998 года № 89-ФЗ "Об отходах производства и потребления";

Федеральный закон от 21 декабря 1994 года № 68-ФЗ "О защите населения и территорий от чрезвычайных ситуаций природного и техногенного характера";

Федеральный закон от 29 декабря 2017 года № 443-ФЗ "Об организации дорожного движения в Российской Федерации и о внесении изменений в отдельные законодательные акты Российской Федерации";

приказ Росреестра от 10 ноября 2020 года № П/0412 "Об утверждении классификатора видов разрешенного использования земельных участков";

приказ Министерства строительства и жилищно-коммунального хозяйства Российской Федерации от 25 апреля 2017 года № 739/пр "Об утверждении требований к цифровым топографическим картам и цифровым топографическим планам, используемым при подготовке графической части документации по планировке территории";

постановление Правительства Российской Федерации от 31 марта 2017 года № 402 "Об утверждении Правил выполнения инженерных изысканий, необходимых для подготовки документации по планировке территории";

РДС 30-201-98. Инструкция о порядке проектирования и установления красных линий в городах и других поселениях Российской Федерации;

СП 42.13330.2016. Свод правил. Градостроительство. Планировка и застройка городских и сельских поселений. Актуализированная редакция СНиП 2.07.01-89*;

СП 476.1325800.2020. Свод правил. Территории городских и сельских поселений. Правила планировки, застройки и благоустройства жилых микрорайонов;

СП 82.13330.2016. Свод правил. Благоустройство территорий. Актуализированная редакция СНиП III-10-75;

СП 396.1325800.2018. Улицы и дороги населенных пунктов. Правила градостроительного проектирования;

генеральный план муниципального образования "Город Архангельск", утвержденный постановлением министерства строительства и архитектуры Архангельской области от 2 апреля 2020 года № 37-п (с изменениями);

Правила землепользования и застройки городского округа "Город Архангельск", утвержденные постановлением министерства строительства и архитектуры Архангельской области от 29 сентября 2020 года № 68-п (с изменениями);

проект планировки района "Соломбала" муниципального образования "Город Архангельск", утвержденный распоряжением мэра города Архангельска от 6 сентября 2013 года № 2455р (с изменениями);

Местные нормативы градостроительного проектирования муниципального образования "Город Архангельск", утвержденные решением Архангельской городской Думы от 20 сентября 2017 года № 567;

Региональные нормативы градостроительного проектирования Архангельской области, утвержденные постановлением Правительства Архангельской области от 19 апреля 2016 года № 123-пп;

Иные законы и нормативные правовые акты Российской Федерации, Архангельской области, муниципального образования "Город Архангельск".

11. Состав и порядок проведения предпроектных научно-исследовательских работ и инженерных изысканий

Проект внесения изменений в проект планировки района "Соломбала" надлежит выполнить на топографическом плане.

Необходимость разработки инженерных изысканий определяется заказчиком.

При необходимости инженерные изыскания выполнить в соответствии с постановлением Правительства Российской Федерации от 31 марта 2017 года № 402 "Об утверждении Правил выполнения инженерных изысканий, необходимых для подготовки документации по планировке территории".

12. Порядок проведения согласования проекта внесения изменений в проект планировки территории

Порядок согласования проекта внесения изменений в проект планировки района "Соломбала":

1) предварительное рассмотрение основных проектных решений проекта на внесение изменений в проект планировки района "Соломбала" департаментом градостроительства Администрации городского округа "Город Архангельск";

2) согласование проекта внесения изменений в проект планировки района "Соломбала" с заинтересованными организациями, указанными в пункте 9 настоящего задания;

3) доработка проекта внесения изменений в проект планировки района "Соломбала", устранение замечаний (недостатков) в части внесенных изменений.

Общественные обсуждения по рассмотрению проекта внесения изменений в проект планировки района "Соломбала" проводятся в порядке, установленном в соответствии с Градостроительным кодексом Российской Федерации.

Федерации, Федеральным законом от 6 октября 2003 года № 131-ФЗ "Об общих принципах организации местного самоуправления в Российской Федерации", Уставом городского округа "Город Архангельск", Положением об организации и проведении общественных обсуждений или публичных слушаний по вопросам градостроительной деятельности на территории муниципального образования "Город Архангельск", утвержденным решением Архангельской городской Думы от 20 июня 2018 года № 688, а также Порядком внесения изменений в документацию по планировке территории, отмены такой документации или ее отдельных частей, признания отдельных частей такой документации не подлежащими применению, утвержденным постановлением Администрации городского округа "Город Архангельск" от 12 мая 2021 года № 862.

13. Дополнительные требования для зон с особыми условиями использования территорий

Материалы по обоснованию проекта внесения изменений в проект планировки района "Соломбала" должны содержать:

схему границ зон с особыми условиями использования территории.

14. Иные требования и условия

Разработанный с использованием компьютерных технологий проект внесения изменений в проект планировки района "Соломбала" должен отвечать требованиям государственных стандартов и требованиям по формированию информационной системы обеспечения градостроительной деятельности.

Приложения:

1. Схема границ проектирования.
2. Таблица "Участки территории (зоны) планируемого размещения объектов"

ПРИЛОЖЕНИЕ № 1
к заданию на внесение изменений в проект
планировки района "Соломбала" муниципального
образования "Город Архангельск" в границах
территориальной зоны Ж1, ограниченной
ул. Сульфатной и ул. Заречной,
площадью 4,7243 га

СХЕМА
границ проектирования



ПРИЛОЖЕНИЕ № 2
к заданию на внесение изменений в проект
планировки района "Соломбала" муниципального
образования "Город Архангельск" в границах
территориальной зоны Ж1, ограниченной
ул. Сульфатной и ул. Заречной,
площадью 4,7243 га

Таблица "Участки территории (зоны) планируемого размещения объектов"

1	2	3	4	5			8	9			
				5	6	7		9	10	11	12
		Виды разрешенного использования земельных участков и объектов капитального строительства	Площадь участка, га	Плотность застройки, тыс. кв. м/га	Высота, м	Застроенность, %	Наименование объекта	Суммарная поэтажная площадь наземной части в габаритах наружных стен, тыс. кв. м	Использование подземного пространства	Гостевые приобъектные ангаражи (везикуль), м/м	Примечания, емкость/мощность